

SMLOUVA O DÍLO

na provedení stavebních prací (dále jen „smlouva“)

pořadové číslo objednatele:

pořadové číslo zhotovitele: 2022/020

Název veřejné zakázky:

**Čáslav – nový přechod v ul. Žacká, stavební úprava přechodu v ul. Jeníkovská
a nová podélná stání v ul. Dusíkova**

OBJEDNATEL:

Město Čáslav

Sídlo: Nám. J. Žižky z Trocnova 1, 286 01 Čáslav
IČ: 00236021
DIČ: CZ00236021
zastoupené: JUDr. Vlastislavem Málkem, starostou města

Zástupce/oprávněný pracovník ve věcech technických:



(dále jen „objednatel“)

ZHOTOVITEL:

Název: SILNICE ČÁSLAV, s.r.o.
Sídlo: Zbraslavice 2, 285 21 Zbraslavice
IČ: 284 47 085
DIČ: CZ 284 47 085
zapsaný v obchodním rejstříku vedeném Městským soudem v Praze pod sp. zn. (oddíl, vložka) C142142
bankovní spojení: Fio banka, a.s.
č. účtu: 2801486388/2010
zastoupený: Ing. Michal Holík, jednatel společnosti

(dále jen „zhotovitel“)

Objednatel a zhotovitel uzavírají podle § 2586 a násl. zákona č. 89/2012 Sb., občanský zákoník, tuto smlouvu o dílo:

1 PŘEDMĚT PLNĚNÍ

Zhotovitel se touto smlouvou zavazuje provést pro objednatele řádně a včas, na svůj náklad a nebezpečí veřejnou zakázku s názvem „Čáslav – nový přechod v ul. Žacká, stavební úprava přechodu v ul. Jeníkovská a nová podélná stání v ul. Dusíkova“ (dále „dílo“) a objednatel se zavazuje za provedené dílo zaplatit zhotoviteli cenu ve výši a za

podmínek sjednaných touto smlouvou. Pro vyloučení pochybností se stanoví, že plnění, resp. splnění závazku zhotovitele popsaného výše v tomto odstavci se v této smlouvě označuje rovněž jako „provádění“, resp. „provedení díla“ zhotovitelem.

Dílo bude provedeno v rozsahu, způsobem a v jakosti stanovené:

- touto smlouvou,
- projektovou dokumentací zpracovanou v březnu 2022 společností Techinfra s.r.o. pod názvem:
 - „Čáslav – nový přechod pro chodce v ul. Žacká“,
 - „Stavební úprava přechodu u nemocnice, Čáslav, ul. Jeníkovská“,
 - „Nová podélná stání v ul. Dusíkova v Čáslavi“.
- nabídkou zhotovitele včetně oceněného soupisu jednotlivých položek a prací,
- pravomocným společným povolením stavebního úřadu,
- obecně závaznými právními předpisy, ČSN, EN, metodikami výrobců, pokud neodporují ČSN a EN a veškerými písemnými pokyny a podklady předanými objednatelem zhotoviteli podle této smlouvy a případnými pozdějšími změnami výše uvedené projektové dokumentace, které byly vyvolány potřebami zjištěnými v průběhu provádění díla, jeho zkoušení a uvádění do provozu anebo z důvodu rozhodnutí či opatření orgánu státního stavebního dohledu, příp. jinými orgány příslušnými ke kontrole staveb či jinými okolnostmi smluvními stranami nepředvídatelnými, rozhodnutím resp. vyjádřením veřejnoprávních orgánů, výsledky kontrolních dnů a provádění zkoušek s tím, že je objednatel oprávněn upravit způsob provádění díla.

Dílo zahrnuje provedení, dodání a zajištění všech činností, prací, služeb, věcí a dodávek nutných k dokončení díla, a to zejména:

- úplné a kvalitní provedení díla,
- zařízení staveniště, jeho zřízení, odstranění, zajištění, zabezpečení a napojení na inženýrské sítě včetně nákladů spojených s užíváním veřejného prostranství,
- zajištění vytýčení inženýrských sítí (tras technické infrastruktury) podle podmínek jejich správců, a to před zahájením zemních prací na staveništi, včetně jejich písemného předání jednotlivým správcům po ukončení prací, pokud je to potřebné,
- likvidace stavebního odpadu, jeho uložení na řízenou skládku, ekologická likvidace nebo jiná likvidace v souladu se zákonem č. 541/2020 Sb., o odpadech a o změně některých dalších zákonů ve znění pozdějších předpisů a doložení dokladů o této likvidaci včetně úhrady poplatků za toto uložení, likvidaci a dopravu,
- zajištění ochrany proti šíření prašnosti a nadměrného hluku,
- zajištění bezpečných přechodů a přejezdů přes výkopy pro zabezpečení přístupu a příjezdu k objektům,
- zpracování a dodání všech dalších dokladů potřebných k předání díla,



- úplné vyčištění a vyklizení staveniště včetně uvedení do původního či s objednatelem dohodnutého stavu,
- provedení závěrečného úklidu staveniště dle této smlouvy,
a to vše v místě provádění díla, nevyplývá-li to z povahy věc jinak.

Zhotovitel se zavazuje zajistit, aby při provádění díla nedošlo ke škodám na majetku, zdraví, životech, přírodě ani na životním prostředí.

Veškeré práce budou provedeny s odbornou péčí dle platných právních předpisů. Zhotovitel se zavazuje zajistit vlastním nákladem provedení všech potřebných technických či jiných zkoušek potřebných pro realizaci a řádné užívání díla, pokud je jejich provedení obecně závaznými právními předpisy požadováno (např. vydání kladného kolaudačního rozhodnutí, technické (dílčí) zkoušky jednotlivých komponentů díla), a to tak, aby byly vykonány nejpozději 2 dny před lhůtou dokončení díla uvedenou v bodě 4. Objednatel se zavazuje poskytovat k tomu zhotoviteli potřebnou součinnost.

2 PODMÍNKY ZHOTOVOVÁNÍ DÍLA

Zhotovitel se zavazuje zhotovit dílo svým jménem a na vlastní zodpovědnost i nebezpečí.

Korespondence a platební doklady, které budou objednateli zasílány zhotovitelem, musí být označeny číslem smlouvy objednatele, příp. zhotovitele a názvem veřejné zakázky. Neoznačenou korespondenci a platební doklady má objednatel právo vrátit zhotoviteli.

Požadovaná kvalita a způsob její kontroly musí být provedeny v souladu se zadávací dokumentací, příp. vyjádřeními správců sítí a dotčených orgánů státní správy.

Domnívá-li se zhotovitel, že pro řádné provádění prací existují překážky, musí to neprodleně písemně ohlásit objednateli. Opomene-li toto oznámení, může uplatnit jen ty okolnosti, které byly objednateli známy včetně jejich účinků.

Zhotovitel je povinen respektovat trasy rozvodů a instalací, které nebudou stavbou dotčeny či měněny. Zhotovitel je povinen si před zahájením prací opatřit informace o stávajících inženýrských sítích a rozvodech, které procházejí stavbou, aby nedošlo k jejich poškození. V opačném případě poškození inženýrských sítí a rozvodů půjde k tíži zhotovitele.

3 PŘEDÁNÍ STAVENIŠTĚ

K předání a převzetí staveniště objednatel písemně vyzve zhotovitele. Ve výzvě objednatel uvede maximální lhůtu pro předání a převzetí staveniště. Tento termín je zhotovitel povinen respektovat a vyvinout potřebnou součinnost ke zdárnému předání a převzetí staveniště za účelem provedení díla.

4 DOBA PLNĚNÍ

Kompletní dokončení díla: max. 2 měsíce od předání a převzetí staveniště.

Kompletním dokončením díla se rozumí dokončení díla včetně jeho předání bez vad a nedodělků s výhradou nedodělku plastového vodorovného dopravního značení, které bude provedeno v souladu s technologickými postupy, oboustranně potvrzeným předávacím protokolem.

Lhůty provádění budou prodlouženy:

- jestliže překážky v provádění díla zavinil výhradně objednatel,
- jestliže přerušení prací bylo zaviněno vyšší mocí, nebo jinými okolnostmi nezaviněnými zhotovitelem, zejména nepříznivými klimatickými podmínkami, které mají vliv na technologii a kvalitu prací.

5 CENA

Cena za provedení díla podle této smlouvy je cenou určenou podle rozpočtu, který je součástí nabídky zhotovitele, jež tvoří přílohu č. 1 této smlouvy (dále jen „rozpočet“). Tento rozpočet se považuje za rozpočet závazný, úplný a tvořící nedílnou součást této smlouvy.

Cena za provedení díla podle rozpočtu bez DPH činí 4 050 000,00 Kč

Cena po slevě bez DPH činí 3 356 000,00 Kč

DPH ve výši 21% činí 838 738,90 Kč

Cena za provedení díla podle rozpočtu včetně DPH činí 4 888 738,90 Kč

Tato celková cena je fixní, konečnou a závaznou cenou za provedení díla. Rovněž jednotkové ceny uvedené v rozpočtu, ze kterých se celková cena skládá, jsou fixní, konečné a závazné.

Jestliže zhotovitel zjistí v průběhu prací nové skutečnosti ovlivňující rozpočet, oznámí to bezodkladně písemně objednateli.

Cena určená dle rozpočtu podle bodu 5 této smlouvy může být zpřesněna nebo upravena jen dohodou mezi objednatelem a zhotovitelem za podmínek stanovených touto smlouvou.

Požaduje-li objednatel písemně nebo vyplývá-li z objednatelem vyžádané změny projektu odlišné provedení prací od popisu nebo od kvalitativních podmínek obsažených v zadávací dokumentaci, musí být před jejich prováděním dohodnuta odpovídající cena. O výsledné částky, které vyplynou z ocenění těchto prací, bude pak formou dodatku ke smlouvě zvýšena nebo snížena cena sjednaná ve smlouvě.

Bude-li objednatelem vyžadováno provedení prací, které nejsou obsaženy v zadávací dokumentaci stavby (vícepráce), musí na tuto skutečnost zhotovitele upozornit před zahájením těchto prací. V tomto případě musí být dohodnuta nová cena před jejich zahájením.

Veškeré vícepráce, které zhotovitel provede nad rozsah předmětu této smlouvy po případném zpřesnění rozpočtu nebo zadávací dokumentace bez výzvy nebo souhlasu objednatele, které nejsou v souladu s touto smlouvou, hradí zhotovitel.

Výše DPH se bude řídit předpisy platnými v době realizace díla.

6 PLATEBNÍ PODMÍNKY

Objednatel nebude poskytovat zálohy.

Provedené práce budou fakturovány po ukončení díla na základě zjišťovacího protokolu – soupisu provedených prací a dodávek – odsouhlaseného a podepsaného pověřenou osobou objednatele. Faktura musí obsahovat náležitosti daňového dokladu, název veřejné zakázky a pořadové číslo smlouvy o dílo.

Smluvní strany sjednaly, že v případě převzetí díla s výhradami (vadami a nedodělký), bude faktura uhrazena max. do výše 90 % sjednané celkové ceny. Z fakturované částky bude provedena pozastávka ve výši 10 % ze sjednané celkové ceny díla. Pozastávka bude uvolněna do 10 dnů po odstranění všech vad a nedodělků zjištěných při předání a převzetí díla a zapsaných do předávacího protokolu. Po odstranění vad a nedodělků bude vyhotoven dodatek Protokolu o předání a převzetí díla, který bude podepsán oběma Smluvními stranami.

Úhrada bude provedena na základě faktury s příloženým zjišťovacím protokolem dle bodu 6 vystavené zhotovitelem a odsouhlasené objednatelem. Splatnost faktury je 30 kalendářních dnů od jejího doručení objednateli. Námitky proti údajům uvedeným ve faktuře může objednatel uplatnit do konce lhůty její splatnosti s tím, že ji odešle zhotoviteli s uvedením výhrad. Tímto okamžikem se zastaví lhůta splatnosti. Od

okamžiku doručení opravené faktury objednateli běží nová lhůta splatnosti faktury. Objednatel uhradí fakturu bezhotovostním převodem na bankovní účet zhotovitele, přičemž cena a její jednotlivé části se považují za zaplacené řádně a včas, je-li poslední den lhůty splatnosti odepsána částka z účtu objednatele ve prospěch účtu zhotovitele.

Fakturu uvedenou v bodě 6 je zhotovitel oprávněn vystavit pouze na základě oběma stranami písemně odsouhlaseného zjišťovacího protokolu bez vad provedených prací a komponentů díla, přičemž cena prací a komponentů musí v jednotlivých položkách přesně odpovídat údajům obsaženým v rozpočtu podle bodu 5 Pouze takto oboustranně odsouhlasené práce, komponenty a jejich cenu je zhotovitel oprávněn objednateli fakturovat. K faktuře obsahující práce, komponenty či cenu neodsouhlasenou shora uvedeným postupem se nepřihlíží a objednatel není povinen v ní fakturovanou částku uhradit.

Úrok z prodlení při neplacení ze strany objednatele činí 0,05 % z nezaplacené částky za každý den prodlení.

Objednatel upozorňuje zhotovitele, že je plátcem DPH. Na část předmětné stavební práce se vztahuje režim přenesené daňové povinnosti, a to v souladu s ustanovením § 92a) a § 92e) zákona č. 235/2004 Sb., o dani z přidané hodnoty. Smluvní strany se dohodly, že zhotovitel vystaví daňový doklad na provedené stavební práce bez DPH. Na vystaveném daňovém dokladu uvede zhotovitel sdělení, že „daň odvede zákazník“ v souladu s § 29 odst. 2 písm. c) zákona č. 235/2004 Sb., o dani z přidané hodnoty.

7 ZÁRUČNÍ PODMÍNKY, ODPOVĚDNOST ZA VADY

Zhotovitel zodpovídá za to, že předmět díla bude proveden v souladu s touto smlouvou, projektovou dokumentací, společným povolením stavebního úřadu, platnými českými normami a předpisy a požadavky objednatele, že technická řešení a navržená zařízení budou v souladu s požadovanými parametry, uvedenými v předaných podkladech.

Zhotovitel poskytuje na zhotovené dílo záruku v délce trvání 60 měsíců.

Záruka počíná běžet dnem protokolárního předání a převzetí díla bez vad a nedodělků.

Objednatel se zavazuje, že případnou reklamaci vady díla uplatní bezodkladně po jejím zjištění písemnou formou a navrhne přiměřenou lhůtu k jejímu odstranění.

Zhotovitel se zavazuje začít s odstraňováním případných vad díla nejpozději do 14 dnů od uplatnění oprávněné reklamace objednatelem a vady odstranit v co nejkratším technicky možném termínu. Termín odstranění vad se dohodne písemnou formou. Jestliže zhotovitel v této lhůtě vadu neodstraní, je objednatel oprávněn dát vadu na jeho náklady odstranit.

Do odstranění vady nemusí objednatel platit část ceny za provedení díla odhadem přiměřeně odpovídající jeho právu na slevu.

8 SPOLUPŮSOBENÍ A PODKLADY OBJEDNATELE

Objednatel předá zhotoviteli dokumentaci potřebnou k provedení díla (projektová dokumentace, pravomocná rozhodnutí a povolení apod.) při podpisu této smlouvy, případně v jiném oboustranně dohodnutém termínu, maximálně však v termínu předání a převzetí staveniště.

Objednatel stanovil v záhlaví smlouvy jména osob pověřených kontrolou práce zhotovitele a převzetím dokončeného díla, písemně, zápisem do stavebního deníku při předání staveniště.

Vykazují-li práce zhotovitele nedostatky nebo odporují-li smlouvě, musí je zhotovitel nahradit pracemi bezvadnými. Pokud zhotovitel v přiměřené lhůtě vady neodstraní, může objednatel od smlouvy odstoupit.

Objednatel si vyhrazuje právo měnit zadávací dokumentaci, případně vypustit provedení některých prací. Je však povinen řešit cenové otázky a případně i lhůtu provádění díla.

9 POVINNOSTI ZHOTOVITELE

Zhotovitel bude dodržovat všeobecné podmínky bezpečnosti práce a požární ochrany. Dnem předání staveniště zhotovitel přebírá v plném rozsahu odpovědnost za vlastní řízení prací, dodržování předpisů o bezpečnosti práce a ochrany zdraví, za zachování pořádku na staveništi. Objednatel je oprávněn stanovit koordinátora bezpečnosti a ochrany zdraví při práci na staveništi; zhotovitel se zavazuje tomuto koordinátorovi poskytnout potřebnou součinnost po celou dobu provádění díla.

Zhotovitel dále bude dodržovat zákon č. 185/2001 Sb. a veškeré předpisy platné pro odpadové hospodářství a nakládání s odpady.

Zhotovitel bude při plnění předmětu této smlouvy postupovat s odbornou péčí. Zavazuje se dodržovat všeobecně závazné směrnice, předpisy, technické normy a podmínky této smlouvy. Zhotovitel se bude řídit výchozími podklady objednatele, jeho pokyny, zápisy a dohodami oprávněných pracovníků smluvních stran, kteří jsou uvedeni v záhlaví smlouvy, rozhodnutími a vyjádřeními dotčených orgánů státní správy.

Zhotovitel zaručuje, že inženýrské postupy, prostředky atd. používané pro zhotovení a provoz díla buď vlastní, nebo je oprávněn je používat bez porušení práv třetích stran. Zhotovitel se zavazuje zprostit objednatele jakékoliv odpovědnosti a žalob vyplývajících z používání takovýchto postupů, projektů atd. ve spojení se zhotovením a provozem díla podle této smlouvy.

Zhotovitel zabezpečí na vhodném místě na staveništi instalaci viditelného označení stavby s označením základních údajů stavby.

Zhotovitel je povinen vybudovat objekty zařízení staveniště tak, aby jejich výstavbou nevznikly žádné škody na sousedních objektech a pozemcích. Po ukončení realizace díla uvede zhotovitel staveniště do původního stavu. Povolení k užívání a vybudování objektů zařízení staveniště si zajistí zhotovitel. Náklady na vybudování, udržování a odklizení objektů zařízení staveniště jsou zahrnuty v ceně.

Zhotovitel je povinen zajistit si pro potřeby stavby zřízení staveništních připojení se samostatným měřením na stávající rozvody inženýrských sítí.

Zhotovitel je povinen využívat veřejné komunikace jen v souladu s platnými předpisy. Pokud vzniknou jejím užíváním škody, odpovídá za ně přímo zhotovitel.

Před zakrytím prací a konstrukcí, kdy nebude možno dodatečně zjistit jejich rozsah nebo kvalitu, je zhotovitel povinen včas a prokazatelně vyzvat zástupce objednatele k provedení kontroly. V opačném případě je zhotovitel povinen zakryté práce odkrýt na vlastní náklady.

Vzhledem ke skutečnosti, že stavba bude prováděna v zastavěném území, je zhotovitel povinen:

- tuto skutečnost respektovat a při provádění prací postupovat v tomto směru zvláště ohleduplně a opatrně a zajistit, aby provádění díla v co nejmenší míře omezovalo okolí staveniště,
- zajistit, aby provádění díla neobtěžovalo třetí osoby a okolní prostory zejména hlukem, pachem, emisemi, prachem, vibracemi a exhalacemi nad míru přiměřenou poměrům,
- prostor staveniště řádně zabezpečit tak, aby nedošlo ke zranění osob,
- zajistit, aby provádění díla nemělo nepříznivý vliv na životní prostředí včetně minimalizace negativních vlivů na okolí staveniště,
- práce realizovat tak, aby nedošlo k poškození stávajících objektů, případná škoda jde k tíži zhotovitele,
- zajistit, aby provádění díla bylo zabezpečeno pro činnost každé profese odborným dozorem zhotovitele, který bude garantovat dodržování technologických postupů, totéž platí pro práce poddodavatelů,
- zajistit s dostatečným předstihem informovanost o dopravním omezení.

10 VEDENÍ STAVEBNÍHO DENÍKU

Zhotovitel provede o průběhu prací na stavbě vlastní stavební deník. Oprávnění psát do deníku mají pověřeni zástupci objednatele a zhotovitele.

Stavební deník vede zhotovitel ode dne, kdy byly zahájeny práce na staveništi podle projektové dokumentace ověřené ve stavebním řízení stavebním úřadem. Do stavebního deníku zapisuje skutečnosti rozhodné pro plnění smlouvy. Stavební deník vede do dne odstranění vad a nedodělků a splnění podmínek kolaudačního rozhodnutí.

Zápis v deníku nemá charakter smluvního ujednání.

V případě, že jedna ze stran nebude se zápisem souhlasit, je povinna se písemně vyjádřit nejpozději do 3 pracovních dnů, jinak se má za to, že s obsahem zápisu souhlasí.

Mimo rozsah denních zápisů se ve stavebním deníku dále zaznamenává výzva k prověření prací (3 dny předem), které vzhledem k dalšímu postupu prací budou zakryty nebo se stanou nepřístupnými. Tato výzva k prověření prací bude zároveň oznámena písemně, e-mailem nebo telefonicky pověřené osobě objednatele.

Nedostaví-li se zástupce objednatele na základě doručené výzvy objednateli v termínu daném zápisem ve stavebním deníku, je zhotovitel oprávněn provést zakrytí prací bez účasti objednatele.

Pokud objednatel požaduje dodatečné odkrytí prací, je povinen uhradit vzniklé náklady, avšak pouze v případě, že práce jsou provedeny bez vad. V opačném případě nese náklady zhotovitel.

Jestliže objednatel zjistí hrubé porušení technologických a technických předpisů, ČSN, při provádění prací, má právo zastavit práce zhotovitele do provedení nápravy.

Objednatel je oprávněn kontrolovat provádění díla, a to osobně nebo prostřednictvím třetích osob. Provádění díla, poznatky z kontrolní činnosti, jakož i všechny další skutečnosti rozhodné pro provádění stavby a plnění této smlouvy se zapisují do stavebního deníku, který je povinen vést zhotovitel.

11 PŘEDÁNÍ DÍLA

Objednatel se zavazuje, že řádně dokončené dílo převezme a zaplatí za jeho zhotovení dohodnutou cenu.

Zhotovitel splní svou povinnost řádně provést a dokončit dílo tím, že ukončí stavební práce, úspěšně provede individuální zkoušky předepsané zvláštními předpisy, závaznými normami a projektovou dokumentací a předá příslušné doklady a ukončené dílo objednateli.

Zhotovitel odevzdá a objednatel přejímá dílo v rozsahu předmětu veřejné zakázky. Nedokončené dílo nebo jeho část není objednatel povinen převzít. Za řádně provedené a dokončené dílo je považováno vyzkoušené dílo zhotovené v rozsahu, o parametrech a s vlastnostmi stanovenými touto smlouvou, tj. dílo kompletní a funkční a splňující jakostní a funkční parametry stanovené touto smlouvou a předané objednateli.

Splněním dodávky stavby se rozumí úplné dokončení stavby, její vyklizení a podepsání posledního zápisu o předání a převzetí stavby, předání dokladů a dokladů o předepsaných zkouškách a revizích, zápisy o prověření prací a konstrukcí zakrytých v průběhu prací a o smontovaném zařízení. Náležitosti zápisů musí být stejné jako u zápisů o provedených zkouškách.

Zhotovitel vyzve pověřeného pracovníka objednatele k převzetí dokončeného díla 3 dny předem.

O předání a převzetí ukončeného díla bude sepsán Zápis o předání a převzetí díla. Povinnost dodat je splněna řádným předáním a převzetím díla. Povinnost odebrat je splněna prohlášením objednatele o tom, že dílo přejímá, uvedeném v Zápisu o předání a převzetí díla.

Smluvní strany v souladu s ust. § 2628 občanského zákoníku sjednaly, že ojedinělé vady či nedodělky (např. plastové vodorovné dopravní značení, které bude provedeno dle zadávací dokumentace a dle technologických postupů), které samy o sobě ani ve spojení s jinými nebrání užívání díla funkčně nebo esteticky, nejsou důvodem k odmítnutí převzetí díla. Seznam těchto vad či nedodělků bude uveden v Zápisu o předání a převzetí díla včetně data, do kterého budou tyto vady a nedodělky odstraněny. Po odstranění vad a nedodělků díla bude sepsán Dodatek k Zápisu o předání a převzetí díla, ve kterém bude uvedeno odstranění vad nebo nedodělků.

Zhotovitel nese nebezpečí škody na díle až do doby podepsání Zápisu o předání a převzetí objednatelem, kdy vlastnické právo přechází na objednatele.

12 VYKLIZENÍ STAVENIŠTĚ

Zhotovitel vyklidí staveniště do 10 dnů po předání díla a odstranění všech vad a nedodělků.

13 VLASTNICKÉ PRÁVO

Objednatel se stává vlastníkem zhotoveného díla po jeho protokolárním předání a převzetí.

14 SMLUVNÍ POKUTY

V případě prodlení zhotovitele s řádným provedením a předáním díla v termínu dle smlouvy o dílo, postihuje objednatel zhotovitele smluvní pokutou ve výši 3.000 Kč za každý den prodlení.

V případě prodlení zhotovitele s termínem vyklizení staveniště, postihuje objednatel zhotovitele smluvní pokutou ve výši 3.000 Kč za každý den prodlení.

V případě prodlení zhotovitele s termínem dodatečné lhůty poskytnuté objednatelem nebo dohodnuté smluvními stranami pro odstranění vad a nedodělků zjištěných při

předání a převzetí díla nebo jeho části nebo v průběhu záruční doby, postihuje objednatel zhotovitele smluvní pokutou ve výši 1.500 Kč za každý den prodlení.

V případě porušení povinnosti zhotovitele vést řádným způsobem stavební deník včetně dodržení požadavků jeho obsahových náležitostí v souladu s obecně závaznými předpisy nebo smlouvou o dílo, postihuje objednatel zhotovitele smluvní pokutou ve výši 50.000 Kč.

V případě porušení předpisů týkajících se BOZP (zejména zákona č. 309/2006 Sb., stavební zákon, nařízení vlády č. 591/2006 Sb., o bližších minimálních požadavcích na bezpečnost a ochranu zdraví při práci na staveništích, a zákona č. 262/2006 Sb., zákoník práce, ve znění pozdějších předpisů) postihuje objednatel zhotovitele smluvní pokutou ve výši 1.000 Kč za každý prokazatelně zjištěný případ.

Smluvní pokutou není dotčeno právo objednatele na náhradu škody, kterou zhotovitel způsobil objednateli nesplněním svých povinností vyplývajících z obecně závazných předpisů či z této smlouvy.

Zhotovitel je povinen uhradit smluvní pokutu do 30 dnů po obdržení faktury vystavené objednatelem.

15 ZVLÁŠTNÍ UJEDNÁNÍ

Zhotovitel prohlašuje, že provádění díla bude řízeno autorizovanou osobou dle zákona č. 360/1992 Sb. Zhotovitel prohlašuje, že mu bylo uděleno oprávnění k provádění činností, které jsou předmětem této smlouvy. Zhotovitel neprodleně oznámí objednateli jakoukoli změnu týkající se autorizovaných osob nebo živnostenského oprávnění zhotovitele. V případě více jak desetidenního prodlení zhotovitele se splněním konečného termínu provedení díla nebo pokud bude z jiných skutečností zjevné, že zhotovitel z důvodů na své straně dílo nedokončí ve sjednaném termínu, může objednatel od této smlouvy odstoupit. Objednatel je oprávněn od této smlouvy odstoupit také tehdy, pokud zhotovitel provádí dílo v rozporu s touto smlouvou a nezjedná nápravu ani do 10 dnů poté, co k tomu byl objednatelem vyzván.

Smluvní strany souhlasí se zveřejněním smlouvy v registru smluv na webových stránkách Portálu veřejné správy v souladu se zákonem č. 340/2015 o zvláštních podmínkách účinnosti některých smluv, uveřejňování těchto smluv a o registru smluv (zákon o registru smluv), zveřejnění zajistí objednatel. Zhotovitel prohlašuje, že skutečnosti uvedené v této smlouvě nepovažuje za obchodní tajemství ve smyslu ust. § 504 zákona č. 89/2012 Sb., občanského zákoníku.

Zhotovitel souhlasí se zpracováním svých osobních údajů objednatelem ve vztahu k zákonu č. 106/1999 Sb., o svobodném přístupu k informacím, ve znění pozdějších předpisů, a uchováním osobních dat, které budou použity v souladu se zákonem č. 110/2019 Sb., o zpracování osobních údajů, ve znění pozdějších předpisů, a o změně některých zákonů, ve znění pozdějších předpisů.

Zhotovitel si je vědom, že v souladu s ustanovením § 2 písm. e) zákona č. 320/2001 Sb., o finanční kontrole ve veřejné správě a o změně některých zákonů (zákon o finanční kontrole) ve znění pozdějších předpisů, je povinen spolupůsobit při výkonu finanční kontroly.

16 ZÁVĚREČNÁ USTANOVENÍ

Smlouva je vypracována ve čtyřech vyhotoveních. Každá ze smluvních stran obdrží dvě vyhotovení.

Pokud není touto smlouvou stanoveno jinak, řídí se vztahy účastníků obecně závaznými předpisy České republiky.

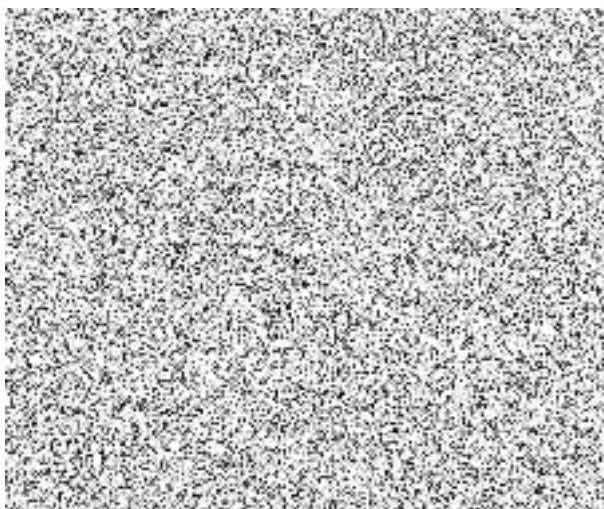
Tato smlouva nabývá platnosti v den jejího podpisu oprávněnými zástupci obou smluvních stran a účinnosti nejdříve dnem uveřejnění v registru smluv (viz bod 15 této smlouvy).

Měnit nebo doplňovat text této smlouvy je možné jen formou písemných dodatků, které budou platné, jestliže budou řádně potvrzené a podepsané oprávněnými zástupci obou smluvních stran. Ostatní ujednání pracovníků obou smluvních stran týkající se realizace akce se považují jen za přípravné jednání.

Nedílnou součástí této smlouvy tvoří jako příloha této smlouvy oceněný soupis prací a dodávek (smluvní rozpočet).

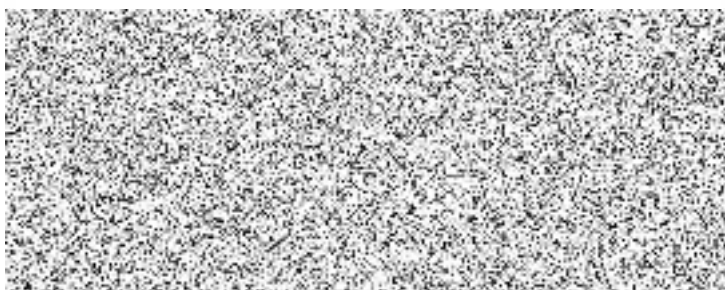
Obě smluvní strany potvrzují autentičnost této smlouvy a prohlašují, že si smlouvu přečetly, s jejím obsahem souhlasí a že smlouva byla sepsána na základě pravdivých údajů, z jejich pravé a svobodné vůle a nebyla uzavřena v tísni ani za jinak jednostranně nevýhodných podmínek, což stvrzují svým podpisem, resp. podpisem svého oprávněného zástupce.

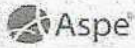
Uzavření této smlouvy bylo schváleno usnesením Rady města Čáslavi č. 249/2022 ze dne 18.05.2022.



Ve Zbraslavicích, dne 03.06.2022

Zhotovitel: Ing. Michal Holík, jednatel společnosti





Firma: Techinfra, s.r.o.

Soupis objektů s DPH

Stavba: 2021-021 - Nová podélná stání v ul. Dusíkova v Čáslavi

Varianta: ZR - Základní řešení

Odbytová cena: 2 190 000,00
OC+DPH: 2 649 900,00

Objekt	Popis	OC	DPH	OC+DPH
001	Vedlejší a ostatní náklady	77 018,25	16 173,83	93 192,08
101	Chodník a parkovací stání	1 974 981,75	414 746,17	2 389 727,92
301	Úpravy odvodnění	138 000,00	28 980,00	166 980,00

27



Firma: Techinfra, s.r.o.

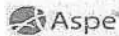
Příloha k formuláři pro ocenění nabídky

Stavba: 2021-021 Nová podélná stání v ul. Dusikova v Čáslavi
Rozpočet: 001 Vedlejší a ostatní náklady

001 77 018,25

Poř. číslo	Kód položky	Varianta	Název položky	MJ	Množství	Cena	
						Jednotková	Celkem
1	2	3	4	5	6	9	10
	0		Všeobecné konstrukce a práce				77 018,25
1	001424R		KOLAUDACE A PŘEDÁNÍ STAVBY zajištění kolaudace stavby (všech stavebních objektů) a předání všech stavebních objektů jejich správcům předání stavby a dokladů dotčeným orgánům	KUS	1,000	20 000,00	20 000,00
2	02720		POMOC PRÁCE ZŘÍZ NEBO ZAJIŠTĚ REGULACI A OCHRANU DOPRAVY kompletní zajištění dopravní inženýrských opatření - zajištění DIR, přechodné úpravy a všech souvisejících dokumentů pro všechny etapy stavby - osazení přechodného značení - veškeré související činnosti - kompletní dodání - demontáž přechodného značení až do vydání kolaudačního souhlasu a předání stavby vlastníkovi komunikace a investorovi	KPL	1,000	30 000,00	30 000,00
3	02910		OSTATNÍ POŽADAVKY - ZEMĚMĚŘICSKÁ MĚŘENÍ kompletní měření (vytyčení v průběhu stavby) zaměření skutečného provedení včetně vyhotovení zahrnuje veškeré náklady spojené s objednatelům požadovanými pracemi, - pro stanovení orientační investorské ceny určete jednotkovou cenu jako 1% odhadované ceny stavby	KPL	1,000	27 018,25	27 018,25

D. 28



Firma: Technifra, s.r.o.

Příloha k formuláři pro ocenění nabídek

Stavba: 2021-021 Nová podélná stání v ul. Dusíkova v Čáslavi

101 1 974 981,75

Rožpočet: 101 Chodník a parkovací stání

Poř. číslo	Kód položky	Varianta	Název položky	MJ	Množství	Cena	
						Jednotková	Celkem
1	2	3	4	5	6	7	8
	0		Všeobecné konstrukce a práce				248 431,50
1	014101		POPLATKY ZA SKLÁDKU zemina 39,465*32,025=71,490 [A] odkopávky + výkop ryh zahrnuje veškeré poplatky provozovatelí skládky související s uložením odpadu na skládce	M3	71,490	1 500,00	107 235,00
2	014111		POPLATKY ZA SKLÁDKU TYP S-IO (INERTNÍ ODPAD) asfaltový kryt zahrnuje veškeré poplatky provozovatelí skládky související s uložením odpadu na skládce	M3	30,296	1 500,00	45 444,00
3	014121		POPLATKY ZA SKLÁDKU TYP S-OO (OSTATNÍ ODPAD) beton 56,805*135*0,4*0,1+0,1*0,1+8*0,25*0,1+0,1*0,1=63,835 [A] zahrnuje veškeré poplatky provozovatelí skládky související s uložením odpadu na skládce	M3	63,835	1 500,00	95 752,50
	1		Zemní práce				211 992,75
5	11313		ODSTRANĚNÍ KRYTŮ ZPEVNĚNÝCH PLOCH S ASFALTOVÝM POJIVEM (738*0,25+362*0,5*0,20)*0,08=17,656 [A] 158*0,08=12,640 [B] Celkem: A+B=30,296 [C] Položka zahrnuje veškerou manipulaci s vybouranou suti a s vybouranými hmotami vč. uložení na skládce. Nezahrnuje poplatek za skládku, který se vyžaduje v poloze 0141** (s výjimkou malého množství bouraného materiálu, kde je možné poplatek zahrnout do jednotkové ceny bourání – tento fakt musí být uveden v doplňujícím textu k poloze).	M3	30,296	1 000,00	30 296,00
6	11314		ODSTRANĚNÍ KRYTŮ ZPEVNĚNÝCH PLOCH S CEMENTOVÝM POJIVEM (738*0,25+362*0,5*0,20)*0,15=33,105 [A] 158*0,15=23,700 [B] Celkem: A+B=56,805 [C] Položka zahrnuje veškerou manipulaci s vybouranou suti a s vybouranými hmotami vč. uložení na skládce. Nezahrnuje poplatek za skládku, který se vyžaduje v poloze 0141** (s výjimkou malého množství bouraného materiálu, kde je možné poplatek zahrnout do jednotkové ceny bourání – tento fakt musí být uveden v doplňujícím textu k poloze).	M3	56,805	1 500,00	85 207,50
8	11353		ODSTRANĚNÍ CHODNÍKOVÝCH KAMENNÝCH OBRUBNÍKŮ včetně očištění a uložení v rámci stavby, přesuny Položka zahrnuje veškerou manipulaci s vybouranou suti a s vybouranými hmotami vč. uložení na skládce. Nezahrnuje poplatek za skládku, který se vyžaduje v poloze 0141** (s výjimkou malého množství bouraného materiálu, kde je možné poplatek zahrnout do jednotkové ceny bourání – tento fakt musí být uveden v doplňujícím textu k poloze).	M	135,000	250,00	33 750,00
9	11354		ODSTRANĚNÍ OBRUB Z KRAJNÍKŮ na protější straně komunikace včetně očištění a uložení v rámci stavby, přesuny Položka zahrnuje veškerou manipulaci s vybouranou suti a s vybouranými hmotami vč. uložení na skládce. Nezahrnuje poplatek za skládku, který se vyžaduje v poloze 0141** (s výjimkou malého množství bouraného materiálu, kde je možné poplatek zahrnout do jednotkové ceny bourání – tento fakt musí být uveden v doplňujícím textu k poloze).	M	8,000	250,00	2 000,00
11	12383		ODKOP PRO SPOD STAVBU SILNIC A ŽELEZNIC TR. II 157*0,06+200,3*0,15=39,465 [A] položka zahrnuje: - vodorovná a svislá doprava, přemístění, přeložení, manipulace s výkopkem - kompletní provedení výkopky nezapážené i zapážené - ošetření výkopu po celou dobu práce v něm vč. klimatických opatření - zřízení výkopávek v blízkosti podzemního vedení, konstrukcí a objektů vč. jejich dočasného zajištění - zřízení pod vodou, v okolí výbušnin, ve stísněných prostorech a pod. - lžžení po vrstvách, pásech a po jiných nulových částech (figurách) - čerpání vody vč. čerpacích jímek, potrubí a pohotovostní čerpací soupravy (viz ustanovení k pol. 1151,2) - potřebné snížení hladiny podzemní vody - těžení a rozpojování jednotlivých balvanů - vytažování a nošení výkopku - svahování a přesvah. svahů do konečného tvaru, výměna hornin v podloží a v pláni znehodnocené klimatickými vlivy - eventuelně nutné druhotné rozpojení odstřelené horniny - ruční výkopky, odstranění kořenů a napáďávek - pažení, vzepření a rozepření vč. přepažování (výjma žitových stěn) - úpravu, ochranu a očištění dna, základové spáry, stěn a svahů - zhuštění podloží, případně i svahů vč. svahování - zřízení stupňů v podloží a lavic na svazích, není-li pro tyto práce zřízena samostatná položka - udižování výkopu a jeho ochrana proti vodě - odvedení nebo obvedení vody v okolí výkopu a ve výkopu - lřídání výkopku - veškeré pomocné konstrukce umožňující provedení výkopky (přijezdy, sjezdy, nřjzdy, lešení, podpřr. konstr., přemístění, zpevněné plochy, zakrytí a pod.) - nezahrnuje uložení zeminy (na skládku, do násypů) ani poplatky za skládku, vyžadují se v poloze 0141**	M3	39,465	500,00	19 732,50
12	13273		HLoubENÍ RYH ŠÍŘ DO 2M PAŽ I NEPAŽ TR. I ruční výkop v ochranném pásmu sdřlovacího kabelu 135*0,5*0,15=8*0,5*0,15=10,725 [A] výkop pro obruby (56+15)*0,5*0,6=21,300 [B] výkop pro kabel Celkem: A+B=32,025 [C]	M3	32,025	350,00	11 208,75

29
M

		<p>položka zahrnuje:</p> <ul style="list-style-type: none"> - vodorovná a svislá doprava, přemístění, přeložení, manipulace s výkopkem - kompletní provedení vykopávky nezapažené i zapažené - ošetření výkopů po celou dobu práce v něm vč. klimatických opatření - zřízení vykopávek v blízkosti podzemního vedení, konstrukcí a objektů vč. jejich dočasného zajištění - zřízení pod vodou, v okolí výbušnin, ve stísněných prostorech a pod. - příplatek za lepvost - lážení po vrstvách, pásech a po jiných nutných částech (figurách) - čerpání vody vč. čerpacích jímek, potrubí a pohotovostní čerpací soupravy (viz ustanovení k pol. 1151,2) - potřebné snížení hladiny podzemní vody - lážení a rozpojování jednotlivých balvanů - vytahování a nošení výkopku - svažování a přesvah. svahů do konečného tvaru, výměna hornin v podloží a v pláni znehodnocené klimatickými vlivy - ruční vykopávky, odstranění kořenů a napadávek - pažení, vzepření a rozepření vč. přepážování (výjma štělových stěn) - úpravu, ochranu a očištění dna, základové spáry, stěn a svahů - odvedení nebo obvedení vody v okolí výkopů a ve výkopěch - řízení výkopku - veškeré pomocné konstrukce umožňující provedení vykopávky (příjezdy, sjezdy, nájezdy, lešení, podpěr. konstr., přemostění, zpevněné plochy, zakrytí a pod.) - nezahrnuje uložení zeminy (na skládku, do násypu) ani poplatky za skládku, vykazují se v položce 6.0141** 				
14	17481	ZÁŠYP JAM A RÝH Z NAKUPOVANÝCH MATERIÁLŮ	M3	21,300	1 000,00	21 300,00
		zášyp rýhy po osazení dělené chráničky na sdělovací kabel obsyp dělené chráničky				
		<p>položka zahrnuje:</p> <ul style="list-style-type: none"> - kompletní provedení zemní konstrukce včetně nákupu a dopravy materiálu dle zadávací dokumentace - úprava ukládaného materiálu vličením, tříděním, promícháním nebo vysoušením, příp. jiné úpravy za účelem zlepšení jeho mech. vlastností - hutnění i různé míry hutnění - ošetření úložiště po celou dobu práce v něm vč. klimatických opatření - zřízení v okolí vedení, konstrukcí a objektů a jejich dočasné zajištění - zřízení prováděné vč. hutnění ve ztísněných podmínkách a stísněných prostorech - ztísněné ukládání sypaniny pod vodu - ukládání po vrstvách a po jiných nutných částech (figurách) vč. dosypávek - spouštění a nošení materiálu - výměna částí zemní konstrukce znehodnocené klimatickými vlivy - udržování úložiště a jeho ochrana proti vodě - odvedení nebo obvedení vody v okolí úložiště a v úložišti - veškeré pomocné konstrukce umožňující provedení zemní konstrukce (příjezdy, sjezdy, nájezdy, lešení, podpěrné konstrukce, přemostění, zpevněné plochy, zakrytí a pod.) 				
15	18110	ÚPRAVA PLÁNĚ SE ZHUTNĚNÍM V HORNINĚ TR. I	M2	424,900	20,00	8 498,00
		67,5+157,1+200,3=424,900 [A]				
		položka zahrnuje úpravu pláň včetně vyrovnání výškových rozdílů. Míru zhutnění určuje projekt.				
		2				52 690,00
20	21461C	ZÁKLADY SEPARAČNÍ GEOTEXILIE DO 300G/M2	M2	264,900	100,00	26 490,00
		157,1+67,5+40,3=264,900 [A]				
		<p>Položka zahrnuje:</p> <ul style="list-style-type: none"> - dodávku předepsané geotextilie - úpravu, očištění a ochranu podkladu - přichycení k podkladu, případně zatížení - úpravy spojů a zajištění okrajů - úpravy pro odvodnění - nutné přesahy - mimostaveništní a vnitrostaveništní dopravu 				
47	28999	OPLÁŠTĚNÍ (ZPEVNĚNÍ) Z FÓLIE	M2	131,000	200,00	26 200,00
		131**=131,000 [A]				
		<p>Položka zahrnuje:</p> <ul style="list-style-type: none"> - dodávku předepsané fólie - úpravu, očištění a ochranu podkladu - přichycení k podkladu, případně zatížení - úpravy spojů a zajištění okrajů - úpravy pro odvodnění - nutné přesahy - mimostaveništní a vnitrostaveništní dopravu 				
		4				35 750,00
21	451314	Vodorovné konstrukce PODKLADNÍ A VÝPLŇOVÉ VRSTVY Z PROSTĚHO BETONU C25/30	M3	7,150	5 000,00	35 750,00
		143*0,25*0,2=7,150 [A] rozšířené betonové laže u obruby				
		<p>- dodání čerstvého betonu (betonové směsi) požadované kvality, jeho uložení do požadovaného tvaru při jakékoli hustotě výtluže, konzistenci čerstvého betonu a způsobu hutnění, ošetření a ochranu betonu,</p> <p>- zhotovení nepropustného, mrazuvzdorného betonu a betonu požadované trvanlivosti a vlastností,</p> <p>- užití potřebných přísad a technologií výroby betonu,</p> <p>- zřízení pracovních a dilatačních spar, včetně potřebných úprav, výplně, vložek, opracování, očištění a ošetření,</p> <p>- bednění požadovaných konstr. (i ztracené) s úpravou dle požadované kvality povrchu betonu, včetně odbedňovacích a odsukovacích prostředků,</p> <p>- podpěrné konstr. (skruže) a lešení všech druhů pro bednění, uložení čerstvého betonu, výtluže a doplňkových konstr., vč. požadovaných otvorů, ochranných a bezpečnostních opatření a základů těchto konstrukcí a lešení,</p> <p>- vytvoření kotevních čel, kapes, náližků, a sedel,</p> <p>- zřízení všech požadovaných otvorů, kapes, výklenků, prostupů, dutin, drážek a pod., vč. ztížení práce a úprav kolem nich,</p> <p>- úpravy pro osazení výtluže, doplňkových konstrukcí a vybavení,</p> <p>- úpravy povrchu pro položení požadované izolace, povlaků a nátěrů, případně vyspravení,</p> <p>- ztížení práce u kabelových a injektážních trubek a ostatních zařízení osazovaných do betonu,</p> <p>- konstrukce betonových kloubů, upevnění kotevních prvků a doplňkových konstrukcí,</p> <p>- nátery zabraňující soudržnost betonu a bednění,</p> <p>- výplň, těsnění a tmelení spar a spojů,</p> <p>- opatření povrchů betonu izolací proti zemní vlhkosti v částech, kde přijdou do styku se zeminou nebo kamenivem,</p> <p>- případné zřízení spojovací vrstvy u základů,</p> <p>- úpravy pro osazení zařízení ochrany konstrukce proti vlivu bludných proudů</p>				

30
A

5		Komunikace	625 955,00			
22	56332	VOZOVKOVÉ VRSTVY ZE ŠTERKODRTI TL. DO 100MM	M2	67,500	150,00	10 125,00
		135*0,5=67,500 [A] pod obruby				
		- dodání kameniva předepsané kvality a zrnitosti				
		- rozprostření a zhutnění vrstvy v předepsané tloušťce				
		- zřízení vrstvy bez rozlišení šířky, pokládání vrstvy po etapách				
		- nezahrnuje postřiky, nátěry				
23	56333	VOZOVKOVÉ VRSTVY ZE ŠTERKODRTI TL. DO 150MM	M2	157,100	200,00	31 420,00
		146*11,1=157,100 [A]				
		- dodání kameniva předepsané kvality a zrnitosti				
		- rozprostření a zhutnění vrstvy v předepsané tloušťce				
		- zřízení vrstvy bez rozlišení šířky, pokládání vrstvy po etapách				
		- nezahrnuje postřiky, nátěry				
24	56335	VOZOVKOVÉ VRSTVY ZE ŠTERKODRTI TL. DO 250MM	M2	200,300	300,00	60 090,00
		162*30+8,3=200,300 [A]				
		- dodání kameniva předepsané kvality a zrnitosti				
		- rozprostření a zhutnění vrstvy v předepsané tloušťce				
		- zřízení vrstvy bez rozlišení šířky, pokládání vrstvy po etapách				
		- nezahrnuje postřiky, nátěry				
25	575A53	LITÝ ASFALT MA I (SILNICE, DÁLNIČE) 11 TL. 40MM	M2	79,500	1 500,00	119 250,00
		(135+8)*0,5+4*4=79,500 [A]				
		- dodání směsi v požadované kvalitě				
		- očištění podkladu				
		- uložení směsi dle předepsaného technologického předpisu, zhutnění vrstvy v předepsané tloušťce				
		- zřízení vrstvy bez rozlišení šířky, pokládání vrstvy po etapách, včetně pracovních spar a spojů				
		- úpravu napojení, ukončení podél obrubníků, dilatačních zařízení, odvodňovacích proužků, odvodňovačů, vpustí, šachet a pod.				
		- nezahrnuje postřiky, nátěry				
		- nezahrnuje těsnění podél obrubníků, dilatačních zařízení, odvodňovacích proužků, odvodňovačů, vpustí, šachet a pod.				
27	582611	KRYTY Z BETON DLAŽDIC SE ZÁMKEM ŠEDÝCH TL 60MM DO LOŽE Z KAM	M2	146,000	600,00	87 600,00
		79*12+97*18=146,000 [A]				
		- dodání dlažebního materiálu v požadované kvalitě, dodání materiálu pro předepsané lože v tloušťce předepsané dokumentací a pro předepsanou výplň spar				
		- očištění podkladu				
		- uložení dlažby dle předepsaného technologického předpisu včetně předepsané podkladní vrstvy a předepsané výplně spar				
		- zřízení vrstvy bez rozlišení šířky, pokládání vrstvy po etapách				
		- úpravu napojení, ukončení podél obrubníků, dilatačních zařízení, odvodňovacích proužků, odvodňovačů, vpustí, šachet a pod., nestanovi-li zadávací dokumentace jinak				
		- nezahrnuje postřiky, nátěry				
		- nezahrnuje těsnění podél obrubníků, dilatačních zařízení, odvodňovacích proužků, odvodňovačů, vpustí, šachet a pod.				
28	582612	KRYTY Z BETON DLAŽDIC SE ZÁMKEM ŠEDÝCH TL 80MM DO LOŽE Z KAM	M2	30,000	750,00	22 500,00
		12*18=30,000 [A]				
		- dodání dlažebního materiálu v požadované kvalitě, dodání materiálu pro předepsané lože v tloušťce předepsané dokumentací a pro předepsanou výplň spar				
		- očištění podkladu				
		- uložení dlažby dle předepsaného technologického předpisu včetně předepsané podkladní vrstvy a předepsané výplně spar				
		- zřízení vrstvy bez rozlišení šířky, pokládání vrstvy po etapách				
		- úpravu napojení, ukončení podél obrubníků, dilatačních zařízení, odvodňovacích proužků, odvodňovačů, vpustí, šachet a pod., nestanovi-li zadávací dokumentace jinak				
		- nezahrnuje postřiky, nátěry				
		- nezahrnuje těsnění podél obrubníků, dilatačních zařízení, odvodňovacích proužků, odvodňovačů, vpustí, šachet a pod.				
29	582615	KRYTY Z BETON DLAŽDIC SE ZÁMKEM BAREV TL 80MM DO LOŽE Z KAM	M2	162,000	1 000,00	162 000,00
		136*26=162,000 [A]				
		- dodání dlažebního materiálu v požadované kvalitě, dodání materiálu pro předepsané lože v tloušťce předepsané dokumentací a pro předepsanou výplň spar				
		- očištění podkladu				
		- uložení dlažby dle předepsaného technologického předpisu včetně předepsané podkladní vrstvy a předepsané výplně spar				
		- zřízení vrstvy bez rozlišení šířky, pokládání vrstvy po etapách				
		- úpravu napojení, ukončení podél obrubníků, dilatačních zařízení, odvodňovacích proužků, odvodňovačů, vpustí, šachet a pod., nestanovi-li zadávací dokumentace jinak				
		- nezahrnuje postřiky, nátěry				
		- nezahrnuje těsnění podél obrubníků, dilatačních zařízení, odvodňovacích proužků, odvodňovačů, vpustí, šachet a pod.				
45	58261A	KRYTY Z BETON DLAŽDIC SE ZÁMKEM BAREV RELIÉF TL 60MM DO LOŽE Z KAM	M2	11,100	1 200,00	13 320,00
		2,6*2,6+1,6*1,4+2,9=11,100 [A]				
		- dodání dlažebního materiálu v požadované kvalitě, dodání materiálu pro předepsané lože v tloušťce předepsané dokumentací a pro předepsanou výplň spar				
		- očištění podkladu				
		- uložení dlažby dle předepsaného technologického předpisu včetně předepsané podkladní vrstvy a předepsané výplně spar				
		- zřízení vrstvy bez rozlišení šířky, pokládání vrstvy po etapách				
		- úpravu napojení, ukončení podél obrubníků, dilatačních zařízení, odvodňovacích proužků, odvodňovačů, vpustí, šachet a pod., nestanovi-li zadávací dokumentace jinak				
		- nezahrnuje postřiky, nátěry				
		- nezahrnuje těsnění podél obrubníků, dilatačních zařízení, odvodňovacích proužků, odvodňovačů, vpustí, šachet a pod.				
46	58261B	KRYTY Z BETON DLAŽDIC SE ZÁMKEM BAREV RELIÉF TL 80MM DO LOŽE Z KAM	M2	8,300	1 500,00	12 450,00
		1,6*2,4+4,3=8,300 [A]				

7.

<ul style="list-style-type: none"> - dodání dlažebního materiálu v požadované kvalitě, dodání materiálu pro předepsané lože v tloušťce předepsané dokumentací a pro předepsanou výplň spar - očištění podkladu - uložení dlažby dle předepsaného technologického předpisu včetně předepsané podkladní vrstvy a předepsané výplně spar - zřízení vrstvy bez rozlišení šířky, pokládání vrstvy po etapách - úpravu napojení, ukončení podélní obrubníků, dilatačních zařízení, odvodňovacích proužků, odvodňovačů, vpustí, šachet a pod., nestanovi-li zadávací dokumentace jinak - nezahrnuje postřiky, nátěry - nezahrnuje těsnění podélní obrubníků, dilatačních zařízení, odvodňovacích proužků, odvodňovačů, vpustí, šachet a pod. 						
49	587206	PŘEDLAŽDĚNÍ KRYTU Z BETONOVÝCH DLAŽDIC SE ZÁMKEM	M2	12,000	600,00	7 200,00
<ul style="list-style-type: none"> 6+6=12,000 [A] - pod pojem "předlaždění" se rozumí rozebrání stávající dlažby a pokládka dlažby ze stávajícího dlažebního materiálu (bez dodávky nového) - zahrnuje nezbytnou manipulaci s tímto materiálem (nakládání, doprava, složení, očištění) - dodání a rozprostření materiálu pro lože a jeho tloušťku předepsanou dokumentací a pro předepsanou výplň spar - eventuelní doplnění plochy s použitím nového materiálu se vykazuje v položce č.582 						
8						
44	87733	POTRUBÍ CHRÁNIČKY PŮLENĚ Z TRUB PLAST DN DO 150MM	M	67,500	750,00	50 625,00
<ul style="list-style-type: none"> - osazení sdělovacího kabelu do půlené chráničky odbomou firmou za účasti technika společnosti Cetin 54+13,5=67,500 [A] položka pro zhotovení potrubí platí bez ohledu na sklon zahrnuje: <ul style="list-style-type: none"> - výrobní dokumentaci (včetně technologického předpisu) - dodání veškerého trubního a pomocného materiálu (trouby včetně podélného rozpětí, trubky, tvarovky, spojovací a těsnicí materiál a pod.), podpěrných, závěsných a upevňovacích prvků, včetně potřebných úprav - úprava a příprava podkladu a podpěr, očištění a ošetření podkladu a podpěr - zřízení plně funkčního potrubí, kompletní soustavy, podle příslušného technologického předpisu - zřízení potrubí i jednotlivých částí po etapách, včetně pracovních spar a spojů, pracovního zaslepení konců a pod. - úprava prostupů, průchodů šachtami a komorami, okolí podpěr a vyústění, zaústění, napojení, vyvedení a upevnění odpad. výustí - ochrana potrubí nátěrem (vč. úpravy povrchu), případně izolací, nejsou-li tyto práce předmětem jiné položky - úprava, očištění a ošetření prostoru kolem potrubí včetně případně předepsaného utěsnění konců chrániček - položky platí pro práce prováděné v prostoru zapaženém i nezapaženém a i v kolektorech, chráničkách 						
9						
32	914131	DOPRAVNÍ ZNAČKY ZÁKLADNÍ VELIKOSTI OCELOVÉ FÓLIE TR 2 - DODÁVKA A MONTÁŽ	KUS	4,000	3 500,00	14 000,00
<ul style="list-style-type: none"> položka zahrnuje: <ul style="list-style-type: none"> - dodávku a montáž značek v požadovaném provedení 						
33	914133	DOPRAVNÍ ZNAČKY ZÁKLADNÍ VELIKOSTI OCELOVÉ FÓLIE TR 2 - DEMONTÁŽ	KUS	2,000	250,00	500,00
<ul style="list-style-type: none"> položka zahrnuje odstranění, demontáž a odklizení materiálu s odvozem na předepsané místo 						
34	915211	VODOROVNÉ DOPRAVNÍ ZNAČENÍ PLASTEM HLADKÉ - DODÁVKA A POKLÁDKA	M2	25,275	500,00	12 637,50
<ul style="list-style-type: none"> 13+5,6+4,7+0,5+4+4+45*0,125=25,275 [A] položka zahrnuje: <ul style="list-style-type: none"> - dodání a pokládku nátěrového materiálu (měří se pouze natíraná plocha) - předznačení a reflexní úpravu 						
38	917427	CHODNÍKOVÉ OBRUBY Z KAMENNÝCH OBRUBNÍKŮ ŠÍŘ 300MM	M	135,000	4 000,00	540 000,00
<ul style="list-style-type: none"> položka zahrnuje: <ul style="list-style-type: none"> - dodání a pokládku kamenných obrubníků o rozměrech předepsaných zadávací dokumentací - betonové lože i boční betonovou opěrku. 						
43	91743	CHODNÍKOVÉ OBRUBY Z KAMENNÝCH KRAJNÍKŮ	M	8,000	2 500,00	20 000,00
<ul style="list-style-type: none"> protější strana komunikace osazení odstraněných obrubníků 4+4=8,000 [A] položka zahrnuje: <ul style="list-style-type: none"> - dodání a pokládku kamenných krajníků o rozměrech předepsaných zadávací dokumentací - betonové lože i boční betonovou opěrku. 						
39	919111	ŘEZÁNÍ ASFALTOVÉHO KRYTU VOZOVK TĚ DO 50MM	M	146,000	200,00	29 200,00
<ul style="list-style-type: none"> 135+4+4+0,5*6=146,000 [A] 1x při vybourání, 1x při prohlížení položka zahrnuje řezání vozovkové vrstvy v předepsané tloušťce, včetně spotřeby vody 						
48	919166	ŘEZÁNÍ KAMENNÝCH KONSTRUKCÍ TĚ DO 300MM	M	68,000	3 000,00	204 000,00
<ul style="list-style-type: none"> - seřizování stávající kamenné obruby pro možné najetí vozidla na parkovací stání - viz řázy 54,5+13,5=68,000 [A] položka zahrnuje řezání kamenných konstrukcí v předepsané tloušťce, včetně spotřeby vody 						
40	931324	TĚSNĚNÍ DILATAČ SPAR ASF ZÁLIVKOU MODIFIK PRŮŘ DO 400MM2	M	146,000	200,00	29 200,00
<ul style="list-style-type: none"> 135+4+4+0,5*6=146,000 [A] položka zahrnuje dodávku a osazení předepsaného materiálu, očištění ploch spáry před úpravou, očištění okolí spáry po úpravě nezahrnuje těsnicí profil 						



Firma: Technifra, s.r.o.

Příloha k formuláři pro ocenění nabídky

Stavba: 2021-021 Nová podélná stání v ul. Duslkova v Čáslavi
Rožpočet: 301 Úpravy odvodnění

301 138 000,00

Poř. číslo	Kód položky	Varianta	Název položky	MJ	Množství	Cena	
						Jednotková	Celkem
1	2	3	4	5	6	7	8
		0	Všeobecná konstrukce a práce				29 760,00
1	014101		POPLATKY ZA SKLÁDKU přebytečná zemina	M3	16,000	1 500,00	24 000,00
			zahrnuje veškeré poplatky provozovatelé skládky související s uložením odpadu na skládce.				
2	014111		POPLATKY ZA SKLÁDKU TYP S-IO (INERTNÍ ODPAD) asfaltový kryt	M3	0,640	1 500,00	960,00
			zahrnuje veškeré poplatky provozovatelé skládky související s uložením odpadu na skládce.				
3	014121		POPLATKY ZA SKLÁDKU TYP S-OO (OSTATNÍ ODPAD) beton 2+1,2=3,200 [A]	M3	3,200	1 500,00	4 800,00
			zahrnuje veškeré poplatky provozovatelé skládky související s uložením odpadu na skládce.				
		1	Zemní práce				39 640,00
41	11313		ODSTRANĚNÍ KRYTŮ ZPEVNĚNÝCH PLOCH S ASFALTOVÝM POJIVEM 2*2*0,08=0,640 [A]	M3	0,640	1 000,00	640,00
			Položka zahrnuje veškerou manipulaci s vybouranou suti a s vybouranými hmotami vč. uložení na skládku. Nezahrnuje poplatek za skládku, který se vykazuje v položce 0141** (s výjimkou malého množství bouraného materiálu, kde je možné poplatek zahrnout do jednotkové ceny bourání – tento fakt musí být uveden v doplňujícím textu k položce).				
42	11314		ODSTRANĚNÍ KRYTŮ ZPEVNĚNÝCH PLOCH S CEMENTOVÝM POJIVEM 2*2*0,15*2=1,200 [A]	M3	1,200	1 500,00	1 800,00
			Položka zahrnuje veškerou manipulaci s vybouranou suti a s vybouranými hmotami vč. uložení na skládku. Nezahrnuje poplatek za skládku, který se vykazuje v položce 0141** (s výjimkou malého množství bouraného materiálu, kde je možné poplatek zahrnout do jednotkové ceny bourání – tento fakt musí být uveden v doplňujícím textu k položce).				
4	13183		HLOBUENÍ JAM ZAPAZÍ I NEPAZÍ TR II (2*2*2)*2=16,000 [A]	M3	16,000	1 500,00	24 000,00
			položka zahrnuje: - vodorovná a svislá doprava, přemístění, přeložení, manipulace s výkopkem - kompletní provedení výkopky nezapažené i zapážené - ošetření výkopků po celou dobu práce v něm vč. klimatických opatření - zřízení výkopků v blízkosti podzemního vedení, konstrukcí a objektů vč. jejich dočasného zajištění - zřízení pod vodou, v okolí výbušnin, ve stísněných prostorech a pod. - těžení po vrstvách, pásech a po jiných nutných částech (figurách) - čerpání vody vč. čerpacích jímek, potrubí a pohotovostní čerpací soupravy (viz ustanovení k pol. 1151,2) - potřebné snížení hladiny podzemní vody - těžení a rozpojování jednotlivých balvanů - vytahování a nošení výkopku - svahování a přesvah. svahů do konečného tvaru, výměna homin v podloží a v pláni znehodnocené klimatickými vlivy - eventuelně nutné druhotné rozpojení odstřelené hominy - ruční výkopky, odstranění kořenů a napadávek - pažení, vzepření a rozepření vč. přeřezávání (výjma štětových stěn) - úpravu, ochranu a očištění dna, základové spáry, stěn a svahů - odvedení nebo obvedení vody v okolí výkopků a ve výkopcích - třídění výkopku - veškeré pomocné konstrukce umožňující provedení výkopky (přijezdy, sjezdy, nájezdy, lešení, podpěr. konstr., přemostění, zpevněné plochy, zakrytí a pod.) - nezahrnuje uložení zeminy (na skládku, do násypu) ani poplatky za skládku, vykazují se v položce 5.0141**				
7	17581		OBŠYP POTRUBÍ A OBJEKTŮ Z NAKUPOVANÝCH MATERIÁLŮ 16-2*0,8-1,2=13,200 [A]	M3	13,200	1 000,00	13 200,00
			položka zahrnuje: - kompletní provedení zemní konstrukce včetně nákupu a dopravy materiálu dle zadávací dokumentace - úprava ukládaného materiálu vřetením, tříděním, promícháním nebo vysoušením, příp. jiné úpravy za účelem zlepšení jeho mech. vlastností - hutnění i různé míry hutnění - ošetření úložiště po celou dobu práce v něm vč. klimatických opatření - zřízení v okolí vedení, konstrukcí a objektů a jejich dočasné zajištění - zřízení provádění vč. hutnění ve zvláštních podmínkách a stísněných prostorech - zřízení ukládání sypaniny pod vodu - ukládání po vrstvách a po jiných nutných částech (figurách) vč. dosypávek - spouštění a nošení materiálu - výměna částí zemní konstrukce znehodnocené klimatickými vlivy - ruční hutnění a výplň jam a prohlubní v podloží - úprava, očištění, ochrana a zhutnění podloží - svahování, hutnění a uzavírání povrchů svahů - zřízení lavic na svazích - udržování úložiště a jeho ochrana proti vodě - odvedení nebo obvedení vody v okolí úložiště a v úložišti - veškeré pomocné konstrukce umožňující provedení zemní konstrukce (přijezdy, sjezdy, nájezdy, lešení, podpěrné konstrukce, přemostění, zpevněné plochy, zakrytí a pod.) - zemina vylučaná oolubím o DN do 180mm se od kubatury obsvů neodečítá				
		4	Vodorovné konstrukce				1 200,00
8	45157		PODKLADNÍ A VYPLŇOVÉ VRSTVY Z KAMENIVA TĚŽENÉHO 2*2*0,15*2=1,200 [A] lože pod UV a potrubí	M3	1,200	1 000,00	1 200,00
			položka zahrnuje dopravu předepsaného kameniva, mimostaveništní a vnírostaveništní dopravu a jeho uložení není-li v zadávací dokumentaci uvedeno jinak, jedná se o nakupovaný materiál				
		5	Komunikace				20 400,00
40	561101		PODKLADNÍ BETON TR. I 2*2*0,15*2=1,200 [A]	M3	1,200	5 000,00	6 000,00

7

		<ul style="list-style-type: none"> - dodání směsi v požadované kvalitě - očištění podkladu - uložení směsi dle předepsaného technologického předpisu a zhutnění vrstvy v předepsané tloušťce - zřízení vrstvy bez rozlišení šířky, pokládání vrstvy po etapách, včetně pracovních spar a spojů - úpravu napojení, ukončení - úpravu dilatačních spar včetně předepsané výzluže - nezahnuje postřiky, nátěry - nezahnuje úpravu povrchu krytů 					
39	56335	VOZOVKOVÉ VRSTVY ZE ŠTERKODRTI TL. DO 250MM	M2	8,000	300,00	2 400,00	
		2*2*2=8 000 [A]					
		<ul style="list-style-type: none"> - dodání kameniva předepsané kvality a zmitosil - rozproštění a zhutnění vrstvy v předepsané tloušťce - zřízení vrstvy bez rozlišení šířky, pokládání vrstvy po etapách - nezahnuje postřiky, nátěry 					
43	575A53	LITÝ ASFALT MA I (SILNICE, DÁLNIČE) 11 TL. 40MM	M2	8,000	1 500,00	12 000,00	
		2*2*2=8 000 [A]					
		<ul style="list-style-type: none"> - dodání směsi v požadované kvalitě - očištění podkladu - uložení směsi dle předepsaného technologického předpisu, zhutnění vrstvy v předepsané tloušťce - zřízení vrstvy bez rozlišení šířky, pokládání vrstvy po etapách, včetně pracovních spar a spojů - úpravu napojení, ukončení podél obrubníků, dilatačních zařízení, odvodňovacích proužků, odvodňovačů, vpustí, šachet a pod. - nezahnuje postřiky, nátěry - nezahnuje těsnění podél obrubníků, dilatačních zařízení, odvodňovacích proužků, odvodňovačů, vpustí, šachet a pod. 					
	8	Potrubi					37 000,00
36	87433	POTRUBÍ Z TRUB PLASTOVÝCH ODPADNÍCH DN DO 150MM kompletní přepojení potrubí na stávající přípojku	M	2,000	1 000,00	2 000,00	
		<ul style="list-style-type: none"> položky pro zhotovení potrubí platí bez ohledu na sklon zahrnuje: - výrobní dokumentaci (včetně technologického předpisu) - dodání veškerého trubního a pomocného materiálu (rouby, trubky, tvarovky, spojovací a těsnící materiál a pod.), podpěrných, závěsných a upevňovacích prvků, včetně potřebných úprav - úprava a příprava podkladu a podpěr, očištění a ošetření podkladu a podpěr - zřízení plně funkčního potrubí, kompletní soustavy, podle příslušného technologického předpisu - zřízení potrubí i jednotlivých částí po etapách, včetně pracovních spar a spojů, pracovního zalespení konců a pod. - úprava prostupů, průchodů šachtami a komorami, okolí podpěr a vyústění, zaústění, napojení, vyvedení a upevnění odpad. výustí - ochrana potrubí nátěrem (vč. úpravy povrchu), případně izolací, nejsou-li tyto práce předmětem jiné položky - úprava, očištění a ošetření prostoru kolem potrubí - položky platí pro práce prováděné v prostoru zapečeném i nezapečeném a i v kolektorech, chráničkách - položky zahrnují i práce spojené s nutnými obtoky, převáděním a čerpáním vody nezahnuje zkoušky vodotěsnosti a televizní prohlídku 					
37	89712	VPUSŤ KANALIZAČNÍ ULIČNÍ KOMPLETNÍ Z BETONOVÝCH DÍLCŮ včetně mříže pro zatížení D400 - kompletní dodání	KUS	2,000	15 000,00	30 000,00	
		<ul style="list-style-type: none"> položka zahrnuje: - dodávku a osazení předepsaných dílů včetně mříže - výplň, těsnění a tmelení spar a spojů, - opatření povrchů betonu izolací proti zemní vlhkosti v částech, kde přijdou do styku se zeminou nebo kamenivem, - předepsané podkladní konstrukce 					
8	899525	OBETONOVÁNÍ POTRUBÍ Z PROSTÉHO BETONU DO C30/37	M3	1,000	5 000,00	5 000,00	
		2*0,5=1,000 [A] obetonování napojení okolo UV					
		<ul style="list-style-type: none"> - dodání čerstvého betonu (betonové směsi) požadované kvality, jeho uložení do požadovaného tvaru při jakémkoliv hustotě výzluže, konzistenci čerstvého betonu a způsobu hutnění, ošetření a ochrany betonu, - zhotovení nepropustného, mrazuvzdorného betonu a betonu požadované trvanlivosti a vlastností, - užití potřebných přísad a technologií výroby betonu, - zřízení pracovních a dilatačních spar, včetně potřebných úprav, výplně, vložek, opracování, očištění a ošetření, - bednění požadovaných konstr. (i ztracené) s úpravou dle požadované kvality povrchu betonu, včetně odvodňovacích a odsukovačích prostředků, - podpěrné konstr. (skruže) a těsnění všech druhů pro bednění, uložení čerstvého betonu, výzluže a doplňkových konstr., vč. požadovaných otvorů, ochranných a bezpečnostních opatření a základů těchto konstrukcí a těsnění, - vytvoření kotěvních čel, kapes, náltků, a sedel, - zřízení všech požadovaných otvorů, kapes, výklenků, prostupů, dutin, drážek a pod., vč. zřízení práce a úprav kolem nich, - úpravy pro osazení výzluže, doplňkových konstrukcí a vybavení, - úpravy povrchu pro položení požadované izolace, povlaků a nátěrů, případně vyspravení, - zřízení práce u kabelových a injektážních trubek a ostatních zařízení osazovaných do betonu, - konstrukce betonových kloubů, upevnění kotěvních prvků a doplňkových konstrukcí, - nátěry zabraňující soudržnost betonu a bednění, - výplň, těsnění a tmelení spar a spojů, - opatření povrchů betonu izolací proti zemní vlhkosti v částech, kde přijdou do styku se zeminou nebo kamenivem, - případné zřízení spojovací vrstvy u základů, - úpravy pro osazení zařízení ochrany konstrukce proti vlivu bludných proudů 					
	9	Ostatní konstrukce a práce					10 000,00
38	96615	BOURÁNÍ KONSTRUKCÍ Z PROSTÉHO BETONU	M3	2,000	5 000,00	10 000,00	
		<ul style="list-style-type: none"> položka zahrnuje: - rozbourání konstrukce bez ohledu na použitou technologii - veškeré pomocné konstrukce (řešení a pod.) - veškerou manipulaci s vybouranou suť a hmotami včetně uložení na skládku. Nezahnuje poplatek za skládku, který se vyžaduje v položce 0141** (s výjimkou malého množství bouraného materiálu, kde je možné poplatek zahrnout do jednotkové ceny bourání – tento fakt musí být uveden v doplňujícím textu k položce) - veškeré další práce plnící technologického předpisu a z platných předpisů 					



Firma: Technifra, s.r.o.

Soupis objektů s DPH

Stavba: 2021-022 - Stavební úprava přechodu u nemocnice Čáslav, ul. Jeníkov:

Varianta: ZR - Základní řešení

Odbytová cena: 1 330 000,00

OC+DPH: 1 609 300,00

Objekt	Popis	OC	DPH	OC+DPH
001	Vedlejší a ostatní náklady	73 491,00	15 433,11	88 924,11
101	Přechod	591 278,00	124 168,38	715 446,38
301	Odvodnění komunikace	494 940,00	103 937,40	598 877,40
401	Přivěšení přechodu	170 291,00	35 761,11	206 052,11

12



Firma: Techinfra, s.r.o.

Příloha k formuláři pro ocenění nabídky

Stavba: 2021-022 Stavební úprava přechodu u nemocnice Čáslav, ul. Jenlkovská
Rozpočet: 001 Vedlejší a ostatní náklady

001 73 491,00

Poř. číslo	Kód položky	Varianta	Název položky	MJ	Množství	Cena	
						Jednotková	Celkem
1	2	3	4	5	6	9	10
	0		Všeobecné konstrukce a práce				73 491,00
1	001424R		KOLAUDACE A PŘEDÁNÍ STAVBY zajištění kolaudace stavby (všech stavebních objektů) a předání všech stavebních objektů jejich správcům předání stavby a dokladů dotčeným orgánům	KUS	1,000	20 000,00	20 000,00
2	02720		POMOC PRÁCE ZŘÍZ NEBO ZAJIŠTĚNÍ REGULACI A OCHRANU DOPRAVY kompletní zajištění dopravně inženýrských opatření - zajištění DIR, přechodné úpravy a všech souvisejících dokumentů pro všechny etapy stavby - osazení přechodného značení - veškeré související činnosti - kompletní dodání - demontáž přechodného značení až do vydání kolaudačního souhlasu a předání stavby vlastníkoví komunikace a investorovi	KPL	1,000	30 000,00	30 000,00
3	02910		zahrnuje veškeré náklady spojené s objednatelům požadovanými zařízeními OSTATNÍ POŽADAVKY - ZEMĚMĚŘIČSKÁ MĚŘENÍ kompletní měření (vytyčení v průběhu stavby) zaměření skutečného provedení včetně vyhotovení zahrnuje veškeré náklady spojené s objednatelům požadovanými pracemi, - pro stanovení orientační investorské ceny určete jednotkovou cenu jako 1% odhadované ceny stavby	KPL	1,000	23 491,00	23 491,00



Firma: Technifra, s.r.o.

Příloha k formuláři pro ocenění nabídky

Stavba: 2021-022 Stavební úprava přechodu u nemocnice Čáslav, ul. Jenkiovská
Rozpočet: 101 Přechod

101 591 278,00

Poř. číslo	Kód položky	Varianta	Název položky	MJ	Množství	Cena	
						Jednotková	Celkem
1	2	3	4	5	6	7	8
	0		Všeobecné konstrukce a práce				76 902,00
1	014101		POPLATKY ZA SKLÁDKU	M3	19,170	1 500,00	28 755,00
			zemina $15,42+3,75=19,170$ [A] odkopávký + výkop rýhy zahrnuje veškeré poplatky provozovateli skládky související s uložením odpadu na skládce.				
2	014111		POPLATKY ZA SKLÁDKU TYP S-IO (INERTNÍ ODPAD)	M3	13,800	1 500,00	20 700,00
			asfaltový kryt zahrnuje veškeré poplatky provozovateli skládky související s uložením odpadu na skládce.				
3	014121		POPLATKY ZA SKLÁDKU TYP S-OO (OSTATNÍ ODPAD)	M3	18,298	1 500,00	27 447,00
			beton $12,9+2,835+41*0,25*0,25=18,298$ [A] podkladní beton + dlažba + obrubníky zahrnuje veškeré poplatky provozovateli skládky související s uložením odpadu na skládce.				
	1		Zemní práce				57 736,00
4	11313		ODSTRANĚNÍ KRYTU ZPEVNĚNÝCH PLOCH S ASFALTOVÝM POJIVEM	M3	13,800	1 000,00	13 800,00
			včetně odvozu na skládku a uložení na skládku $0,15*(54+38)=13,800$ [A] Položka zahrnuje veškerou manipulaci s vybouranou suti a s vybouranými hmotami vč. uložení na skládku. Nezahrnuje poplatek za skládku, který se vyžaduje v položce 0141** (s výjimkou malého množství bouraného materiálu, kde je možné poplatek zahrnout do jednotkové ceny bourání – tento fakt musí být uveden v doplňujícím textu k položce).				
5	11314		ODSTRANĚNÍ KRYTU ZPEVNĚNÝCH PLOCH S CEMENTOVÝM POJIVEM	M3	12,900	1 500,00	19 350,00
			včetně odvozu na skládku a uložení na skládku $0,15*(91+35)=12,900$ [A] Položka zahrnuje veškerou manipulaci s vybouranou suti a s vybouranými hmotami vč. uložení na skládku. Nezahrnuje poplatek za skládku, který se vyžaduje v položce 0141** (s výjimkou malého množství bouraného materiálu, kde je možné poplatek zahrnout do jednotkové ceny bourání – tento fakt musí být uveden v doplňujícím textu k položce).				
6	11318		ODSTRANĚNÍ KRYTU ZPEVNĚNÝCH PLOCH Z DLAŽDIC	M3	2,835	1 000,00	2 835,00
			včetně odvozu na skládku a uložení na skládku $1,5*3,5*0,06=0,315$ [A] $42*0,06=2,520$ [B] Celkem: A+B=2,835 [C] Položka zahrnuje veškerou manipulaci s vybouranou suti a s vybouranými hmotami vč. uložení na skládku. Nezahrnuje poplatek za skládku, který se vyžaduje v položce 0141** (s výjimkou malého množství bouraného materiálu, kde je možné poplatek zahrnout do jednotkové ceny bourání – tento fakt musí být uveden v doplňujícím textu k položce).				
7	11352		ODSTRANĚNÍ CHODNÍKOVÝCH A SILNIČNÍCH OBRUBNÍKŮ BETONOVÝCH	M	41,000	100,00	4 100,00
			včetně odvozu na skládku a uložení na skládku $21+13+3,5*2=41,000$ [A] Položka zahrnuje veškerou manipulaci s vybouranou suti a s vybouranými hmotami vč. uložení na skládku. Nezahrnuje poplatek za skládku, který se vyžaduje v položce 0141** (s výjimkou malého množství bouraného materiálu, kde je možné poplatek zahrnout do jednotkové ceny bourání – tento fakt musí být uveden v doplňujícím textu k položce).				
8	12110		SEJMUTÍ ORNICE NEBO LESNÍ PŮDY	M3	1,600	100,00	160,00
			včetně odvozu a uložení na mezideponii $16*0,1=1,600$ [A] položka zahrnuje sejmutí ornice bez ohledu na tloušťku vrstvy a její vodorovnou dopravu nezahrnuje uložení na trvalou skládku				
9	12383		ODKOP PRO SPOD STAVBU SILNIC A ŽELEZNIC TR. II	M3	15,420	500,00	7 710,00
			včetně odvozu na skládku a uložení na skládku $102,8*0,15=15,420$ [A] položka zahrnuje: - vodorovná a svislá doprava, přemístění, přeložení, manipulace s výkopem - kompletní provedení výkopky nezapažené i zapažené - ošetření výkopu po celou dobu práce v něm vč. klimatických opatření - zřízení výkopávek v blízkosti podzemního vedení, konstrukcí a objektů vč. jejich dočasného zajištění - zřízení pod vodou, v okolí výbušnin, ve stísněných prostorech a pod. - léžení po vrstvách, pásech a po jiných nutných částech (figurách) - čerpání vody vč. čerpacích jímek, potrubí a pohotovostní čerpací soupravy (viz ustanovení k pol. 1151,2) - potřebné snížení hladiny podzemní vody - léžení a rozpojování jednotlivých balvanů - vytahování a nošení výkopku - svahování a přesvah. svahů do konečného tvaru, výměna hornin v podloží a v pláni znehodnocené klimatickými vlivy - eventuelně nutné druhotné rozpojení odstřelené horniny - ruční výkopky, odstranění kořenů a napadávek - pažení, vzepření a rozeptění vč. přepažování (výjma štetových stěn) - úpravu, ochranu a očištění dna, základové spáry, stěn a svahů - zhutnění podloží, případně i svahů vč. svahování - zřízení stupňů v podloží a lavic na svazích, není-li pro tyto práce zřízena samostatná položka - udržování výkopu a jeho ochrana proti vodě - odvedení nebo obvedení vody v okolí výkopu a ve výkopu - řízení výkopku - veškeré pomocné konstrukce umožňující provedení výkopky (přilezdy, sjezdy, nájezdy, léžení, podpěr. konstr., přemístění, zpevněné plochy, zakrytí a pod.) - nezahrnuje uložení zeminy (na skládku, do násypu) ani poplatky za skládku, vyžadují se v položce 0141**				
10	12573		VYKOPÁVKY ZE ZEMNÍKŮ A SKLÁDEK TR. I	M3	6,750	160,00	1 012,50
			$45*0,15=6,750$ [A] získání ornice s odvozem na stavbu vč. ornice získané při stavbě z mezideponie				

34
7

		<p>položka zahrnuje:</p> <ul style="list-style-type: none"> - vodorovná a svislá doprava, přemístění, přeložení, manipulace s výkopkem - kompletní provedení výkopky nezapažené i zapažené - ošetření výkopště po celou dobu práce v něm vč. klimatických opatření - zřízení výkopávek v blízkosti podzemního vedení, konstrukcí a objektů vč. jejich dočasného zajištění - zřízení pod vodou, v okolí výbušnin, ve stísněných prostorech a pod. - příplatek za lepištví - léžení po vrstvách, pásech a po jiných nutných částech (figurách) - čerpání vody vč. čerpacích jímek, potrubí a pohotovostní čerpací soupravy (viz ustanovení k pol. 1151,2) - potřebné snížení hladiny podzemní vody - léžení a rozpojování jednotlivých balvanů - vytahování a nošení výkopku - ruční výkopky, odstranění kořenů a napadávek - pažení, vzeptění a rozepření vč. přeřezávání (vyjma štělových stěn) - úpravu, ochranu a očištění dna, základové spáry, stěn a svahů - udržování výkopště a jeho ochrana proti vodě - odvedení nebo obvedení vody v okolí výkopště a ve výkopšti - řízení výkopku - veškeré pomocné konstrukce umožňující provedení výkopky (příjezdy, sjezdy, nájezdy, lešení, podpěr. konstr., přemostění, zpevněné plochy, zakrytí a pod.) <p>položka nezahrnuje:</p> <ul style="list-style-type: none"> - práce spojené s ovládkou zemníku 				
11	13273	<p>HLOUBENÍ RYH ŠÍŘ DO 2M PAŽ I NEPAŽ TR. I</p> <p>včetně odvozu na skládku a uložení na skládku</p> <p>42*0,5*0,15+8*0,5*0,15=3,750 [A] výkop pro obruby</p> <p>položka zahrnuje:</p> <ul style="list-style-type: none"> - vodorovná a svislá doprava, přemístění, přeložení, manipulace s výkopkem - kompletní provedení výkopky nezapažené i zapažené - ošetření výkopště po celou dobu práce v něm vč. klimatických opatření - zřízení výkopávek v blízkosti podzemního vedení, konstrukcí a objektů vč. jejich dočasného zajištění - zřízení pod vodou, v okolí výbušnin, ve stísněných prostorech a pod. - příplatek za lepištví - léžení po vrstvách, pásech a po jiných nutných částech (figurách) - čerpání vody vč. čerpacích jímek, potrubí a pohotovostní čerpací soupravy (viz ustanovení k pol. 1151,2) - potřebné snížení hladiny podzemní vody - léžení a rozpojování jednotlivých balvanů - vytahování a nošení výkopku - svahování a přesvah. svahů do konečného tvaru, výměna hornin v podloží a v pláni znehodnocené klimatickými vlivy - ruční výkopky, odstranění kořenů a napadávek - pažení, vzeptění a rozepření vč. přeřezávání (vyjma štělových stěn) - úpravu, ochranu a očištění dna, základové spáry, stěn a svahů - odvedení nebo obvedení vody v okolí výkopště a ve výkopšti - řízení výkopku - veškeré pomocné konstrukce umožňující provedení výkopky (příjezdy, sjezdy, nájezdy, lešení, podpěr. konstr., přemostění, zpevněné plochy, zakrytí a pod.) - nezahrnuje uložení zeminy (na skládku, do násypu) ani poplatky za skládku, vykazují se v položce č.0141** 	M3	3,750	350,00	1 312,50
12	18110	<p>ÚPRAVA PLÁNĚ SE ZHUTNĚNÍM V HORNINĚ TR. I</p> <p>položka zahrnuje úpravu pláň včetně vyrovnání výškových rozdílů. Míru zhutnění určuje projekt.</p>	M2	102,800	20,00	2 058,00
13	18130	<p>ÚPRAVA PLÁNĚ BEZ ZHUTNĚNÍ</p> <p>srovnání trávníku a okolního terénu</p>	M2	45,000	20,00	900,00
14	18232	<p>ROZPROSTŘENÍ ORNICE V ROVINĚ V TL DO 0,15M</p> <p>položka zahrnuje úpravu pláň včetně vyrovnání výškových rozdílů</p>	M2	45,000	50,00	2 250,00
15	18241	<p>ZALOŽENÍ TRÁVNÍKU RUČNÍM VÝSEVEM</p> <p>položka zahrnuje:</p> <ul style="list-style-type: none"> - nutné přemístění ornice z dočasných skládek vzdálených do 50m - rozproštění ornice v předepsané tloušťce v rovině a ve svahu do 1:5 	M2	45,000	50,00	2 250,00
	2	<p>Zahrnuje dodání předepsané travní směsi, její výsev na ornici, zalévání, první pokosení, to vše bez ohledu na sklon terénu</p>				11 820,00
16	21461C	<p>Základy</p> <p>SEPARAČNÍ GEOTEXTILIE DO 300G/M2</p> <p>Položka zahrnuje:</p> <ul style="list-style-type: none"> - dodávku předepsané geotextilie - úpravu, očištění a ochranu podkladu - přichycení k podkladu, případně zatížení - úpravy spojů a zajištění okrajů - úpravy pro odvodnění - nutné přesahy - mimostaveništní a vnitrostaveništní dopravu 	M2	102,800	100,00	10 280,00
17	28999	<p>OPLÁSTĚNÍ (ZPEVNĚNÍ) Z FÓLIE</p> <p>7,7*1=7,700 [A]</p> <p>Položka zahrnuje:</p> <ul style="list-style-type: none"> - dodávku předepsané fólie - úpravu, očištění a ochranu podkladu - přichycení k podkladu, případně zatížení - úpravy spojů a zajištění okrajů - úpravy pro odvodnění - nutné přesahy - mimostaveništní a vnitrostaveništní dopravu 	M2	7,700	200,00	1 540,00
	4	<p>Vodorovné konstrukce</p>				10 500,00
18	451314	<p>PODKLADNÍ A VÝPLŇOVÉ VRSTVY Z PROSTÉHO BETONU C25/30</p> <p>42*0,25*0,2=2,100 [A] rozšířené betonové lože u obruby</p>	M3	2,100	5 000,00	10 500,00

38
17.

- dodání čerstvého betonu (betonové směsi) požadované kvality, jeho uložení do požadovaného tvaru při jakémkoliv hustotě výtluče, konzistenci čerstvého betonu a způsobu hutnění, ošetření a ochrany betonu,
- zhotovení nepropustného, mrazuvzdorného betonu a betonu požadované trvanlivosti a vlastností,
- užítí potřebných přísad a technologií výroby betonu,
- zřízení pracovních a dilatačních spar, včetně potřebných úprav, výplně, vložek, opracování, očištění a ošetření,
- bednění požadovaných konstr. (i ztracené) s úpravou dle požadované kvality povrchu betonu, včetně odbedňovacích a odskružovacích prostředků,
- podpěrné konstr. (skruže) a lešení všech druhů pro bednění, uložení čerstvého betonu, výtluče a doplňkových konstr., vč. požadovaných otvorů, ochranných a bezpečnostních opatření a základů těchto konstrukcí a lešení,
- vytvoření kotevnic čel, kapes, náltků, a sedel,
- zřízení všech požadovaných otvorů, kapes, výklenků, prostupů, dutin, drážek a pod., vč. zřízení práce a úprav kolem nich,
- úpravy pro osazení výtluče, doplňkových konstrukcí a vybavení,
- úpravy povrchu pro položení požadované izolace, povlaků a nátěrů, případně vyspravení,
- zřízení práce u kabelových a injekčních trubek a ostatních zařízení osazovaných do betonu,
- konstrukce betonových kloubů, upevnění kotevnic prvků a doplňkových konstrukcí,
- nálety zabraňující soudržnost betonu a bednění,
- výplň, těsnění a tmelení spar a spojů,
- opatření povrchů betonu izolací proti zemní vlhkosti v částech, kde přijdou do styku se zemínou nebo kamenivem,
- případné zřízení spojovací vrstvy u základů,
- úpravy pro osazení zařízení ochrany konstrukce proti vlivu bludných proudů

5		Komunikace	339 070,00			
19	56332	VOZOVKOVÉ VRSTVY ZE ŠTĚRKODRTI TL. DO 100MM	M2	21,000	150,00	3 150,00
<p>42*0,5=21,000 [A] pod obruby</p> <ul style="list-style-type: none"> - dodání kameniva předepsané kvality a zrnitosti - rozprostření a zhutnění vrstvy v předepsané tloušťce - zřízení vrstvy bez rozlišení šířky, pokládání vrstvy po etapách - nezahrnuje postřiky, nátěry 						
20	56333	VOZOVKOVÉ VRSTVY ZE ŠTĚRKODRTI TL. DO 150MM	M2	102,800	200,00	20 560,00
<p>84*18,8=102,800 [A]</p> <ul style="list-style-type: none"> - dodání kameniva předepsané kvality a zrnitosti - rozprostření a zhutnění vrstvy v předepsané tloušťce - zřízení vrstvy bez rozlišení šířky, pokládání vrstvy po etapách - nezahrnuje postřiky, nátěry 						
21	575A53	LITY ASFALT MA I (SILNICE, DÁLNICE) 11 TL. 40MM	M2	158,000	1 500,00	237 000,00
<p>79*2=158,000 [A]</p> <ul style="list-style-type: none"> - dodání směsi v požadované kvalitě - očištění podkladu - uložení směsi dle předepsaného technologického předpisu, zhutnění vrstvy v předepsané tloušťce - zřízení vrstvy bez rozlišení šířky, pokládání vrstvy po etapách, včetně pracovních spar a spojů - úpravu napojení, ukončení podél obrubníků, dilatačních zařízení, odvodňovacích proužků, odvodňovačů, vpustí, šachet a pod. - nezahrnuje postřiky, nátěry - nezahrnuje těsnění podél obrubníků, dilatačních zařízení, odvodňovacích proužků, odvodňovačů, vpustí, šachet a pod. 						
22	582611	KRYTY Z BETON DLAŽDIC SE ZÁMKEM ŠEDÝCH TL 60MM DO LOŽE Z KAM	M2	84,000	600,00	50 400,00
<p>62*22=84,000 [A]</p> <ul style="list-style-type: none"> - dodání dlažebního materiálu v požadované kvalitě, dodání materiálu pro předepsané lože v tloušťce předepsané dokumentací a pro předepsanou výplň spar - očištění podkladu - uložení dlažby dle předepsaného technologického předpisu včetně předepsané podkladní vrstvy a předepsané výplně spar - zřízení vrstvy bez rozlišení šířky, pokládání vrstvy po etapách - úpravu napojení, ukončení podél obrubníků, dilatačních zařízení, odvodňovacích proužků, odvodňovačů, vpustí, šachet a pod., nestanovi-li zadávací dokumentace jinak - nezahrnuje postřiky, nátěry - nezahrnuje těsnění podél obrubníků, dilatačních zařízení, odvodňovacích proužků, odvodňovačů, vpustí, šachet a pod. 						
23	58261A	KRYTY Z BETON DLAŽDIC SE ZÁMKEM BAREV RELIÉF TL 60MM DO LOŽE Z KAM	M2	18,800	1 200,00	22 560,00
<p>8,8*8,8*1,4=18,800 [A]</p> <ul style="list-style-type: none"> - dodání dlažebního materiálu v požadované kvalitě, dodání materiálu pro předepsané lože v tloušťce předepsané dokumentací a pro předepsanou výplň spar - očištění podkladu - uložení dlažby dle předepsaného technologického předpisu včetně předepsané podkladní vrstvy a předepsané výplně spar - zřízení vrstvy bez rozlišení šířky, pokládání vrstvy po etapách - úpravu napojení, ukončení podél obrubníků, dilatačních zařízení, odvodňovacích proužků, odvodňovačů, vpustí, šachet a pod., nestanovi-li zadávací dokumentace jinak - nezahrnuje postřiky, nátěry - nezahrnuje těsnění podél obrubníků, dilatačních zařízení, odvodňovacích proužků, odvodňovačů, vpustí, šachet a pod. 						
24	587206	PREDLAŽOŽENÍ KRYTU Z BETONOVÝCH DLAŽDIC SE ZÁMKEM	M2	9,000	600,00	5 400,00
<p>5*4=9,000 [A]</p> <ul style="list-style-type: none"> - pod pojmem "předlažožením" se rozumí rozebrání stávající dlažby a pokládka dlažby ze stávajícího dlažebního materiálu (bez dodávky nového) - zahrnuje nezbytnou manipulaci s tímto materiálem (nakládání, doprava, složení, očištění) - dodání a rozprostření materiálu pro lože a jeho tloušťku předepsanou dokumentací a pro předepsanou výplň spar - eventuelní doplnění plochy s použitím nového materiálu se vykazuje v položce č. 582 						
9		Ostatní konstrukce a práce	95 250,00			
25	914131	DOPRAVNÍ ZNAČKY ZÁKLADNÍ VELIKOSTI OCELOVÉ FOLIE TR 2 - DODÁVKA A MONTÁŽ	KUS	3,000	3 500,00	10 500,00
<p>IP 12 a 2xIP6</p> <p>položka zahrnuje:</p> <ul style="list-style-type: none"> - dodávku a montáž značek v požadovaném provedení 						
26	914133	DOPRAVNÍ ZNAČKY ZÁKLADNÍ VELIKOSTI OCELOVÉ FOLIE TR 2 - DEMONTÁŽ	KUS	3,000	250,00	750,00

27	914921	SLOUPKY A STOJKY DOPRAVNÍCH ZNAČEK Z OCEL TRUBEK DO PATKY - DODÁVKA A MONTÁŽ pro IP 12 míst	KUS	1,000	2 500,00	2 500,00	
		položka zahrnuje: - sloupky a upevňovací zařízení včetně jejich osazení (betonová patka, zemní práce)					
28	915111	VODOROVNÉ DOPRAVNÍ ZNAČENÍ BARVOU HLADKÉ - DODÁVKA A POKLÁDKA	M2	28,125	150,00	4 218,75	
		$0,25 \cdot (10+12+12+10)+0,125 \cdot 13=12,625$ [A] $4 \cdot 0,5 \cdot 6=12,000$ [B] $0,125 \cdot (10+10+2,5+2,5+2,5+0,5)=3,500$ [C] Celkem: A+B+C=28,125 [D]					
		položka zahrnuje: - dodání a pokládku nátěrového materiálu (měří se pouze natíraná plocha) - předznačení a reflexní úpravu					
29	915112	VODOROVNÉ DOPRAVNÍ ZNAČENÍ BARVOU HLADKÉ - ODSTRANĚNÍ	M2	28,125	150,00	4 218,75	
		$0,25 \cdot (10+12+12+10)+0,125 \cdot 13=12,625$ [A] $4 \cdot 0,5 \cdot 6=12,000$ [B] $0,125 \cdot (10+10+2,5+2,5+2,5+0,5)=3,500$ [C] Celkem: A+B+C=28,125 [D]					
		zahrnuje odstranění značení bez ohledu na způsob provedení (zatření, zbrúšení) a odklizení vzniklé suti					
30	915211	VODOROVNÉ DOPRAVNÍ ZNAČENÍ PLASTEM HLADKÉ - DODÁVKA A POKLÁDKA	M2	28,125	500,00	14 062,50	
		$0,25 \cdot (10+12+12+10)+0,125 \cdot 13=12,625$ [A] $4 \cdot 0,5 \cdot 6=12,000$ [B] $0,125 \cdot (10+10+2,5+2,5+2,5+0,5)=3,500$ [C] Celkem: A+B+C=28,125 [D]					
		položka zahrnuje: - dodání a pokládku nátěrového materiálu (měří se pouze natíraná plocha) - předznačení a reflexní úpravu					
31	917211	ZÁHONOVÉ OBRUBY Z BETONOVÝCH OBRUBNÍKŮ ŠÍŘ 50MM	M	23,800	500,00	11 900,00	
		$7,6+7,6+8,6=23,800$ [A] Položka zahrnuje: dodání a pokládku betonových obrubníků o rozměrech předepsaných zadávací dokumentací betonové lože i boční betonovou opěrku.					
32	917224	SILNIČNÍ A CHODNÍKOVÉ OBRUBY Z BETONOVÝCH OBRUBNÍKŮ ŠÍŘ 150MM	M	42,000	500,00	21 000,00	
		$23+19=42,000$ [A] Položka zahrnuje: dodání a pokládku betonových obrubníků o rozměrech předepsaných zadávací dokumentací betonové lože i boční betonovou opěrku.					
33	919111	ŘEZÁNÍ ASFALTOVÉHO KRYTU VOZOVEK TL DO 50MM	M	87,000	200,00	17 400,00	
		$42+0,5+0,5+0,5=43,500$ [A] při vybourání krytu a vybudování obrub $42+0,5+0,5+0,5=43,500$ [B] závěrečné pročištění spáry pro zalití Celkem: A+B=87,000 [C] položka zahrnuje řezání vozovkové vrstvy v předepsané tloušťce, včetně spotřeby vody					
34	931924	TĚSNĚNÍ DILATAČ SPAR ASF ZÁLIVKOU MODIFIK PRŮŘ DO 400MM2	M	43,500	200,00	8 700,00	
		$42+0,5+0,5+0,5=43,500$ [A] položka zahrnuje dodávku a osazení předepsaného materiálu, očištění ploch spáry před úpravou, očištění okolí spáry po úpravě nezahrnuje těsnící profil					



Firma: Technifra, s.r.o.

Příloha k formuláři pro ocenění nabídky

Stavba: 2021-022 Stavební úprava přechodu u nemocnice Čáslav, ul. Jenkovská
Rozpočet: 301 Odvodnění komunikace

301 494 940,00

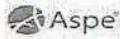
Poř. číslo	Kód položky	Varianta	Název položky	M.J	Množství	Cena	
						Jednotková	Celkem
1	2	3	4	5	6	9	10
		0	Všeobecné konstrukce a práce				121 580,00
1	014101		POPLATKY ZA SKLÁDKU přebytečná zemina	M3	72,400	1 500,00	108 600,00
			zahrnuje veškeré poplatky provozovatelí skládky související s uložením odpadu na skládce.				
2	014111		POPLATKY ZA SKLÁDKU TYP S-IO (INERTNÍ ODPAD) asfaltový kryt	M3	4,320	1 500,00	6 480,00
			zahrnuje veškeré poplatky provozovatelí skládky související s uložením odpadu na skládce.				
3	014121		POPLATKY ZA SKLÁDKU TYP S-OO (OSTÁTNÍ ODPAD) beton	M3	4,400	1 500,00	6 600,00
			2,4+2=4,400 [A] zahrnuje veškeré poplatky provozovatelí skládky související s uložením odpadu na skládce.				
		-1	Zemní práce				185 200,00
4	11313		ODSTRANĚNÍ KRYTŮ ZPEVNĚNÝCH PLOCH S ASFALTOVÝM POJIVEM včetně odvozu na skládku a uložení na skládce	M3	4,320	1 000,00	4 320,00
			18*1,8*0,15=4,320 [A] Položka zahrnuje veškerou manipulaci s vybouranou sítí a s vybouranými hmotami vč. uložení na skládce. Nezahrnuje poplatek za skládku, který se vykazuje v položce 01411** (s výjimkou malého množství bouraného materiálu, kde je možné poplatek zahrnout do jednotkové ceny bourání – tento fakt musí být uveden v doplňujícím textu k položce).				
5	11314		ODSTRANĚNÍ KRYTŮ ZPEVNĚNÝCH PLOCH S CEMENTOVÝM POJIVEM včetně odvozu na skládku a uložení na skládce	M3	2,400	1 500,00	3 600,00
			18*1,5*0,10=2,400 [A] Položka zahrnuje veškerou manipulaci s vybouranou sítí a s vybouranými hmotami vč. uložení na skládce. Nezahrnuje poplatek za skládku, který se vykazuje v položce 01411** (s výjimkou malého množství bouraného materiálu, kde je možné poplatek zahrnout do jednotkové ceny bourání – tento fakt musí být uveden v doplňujícím textu k položce).				
6	13283		HLOUBENÍ RYH ŠÍŘ DO 2M PAŽ I NEPAŽ TR. II včetně odvozu na skládku a uložení na skládce	M3	72,400	1 500,00	108 600,00
			hloubka stoky je 3 m 14*1,2*3+2*2*2,5+2*2*3=72,400 [A] položka zahrnuje: - vodorovná a svislá doprava, přemístění, přeložení, manipulace s výkopkem - kompletní provedení výkopkyvky nezapažené i zapážené - ošetření výkopkové stěny po celou dobu práce v něm vč. klimatických opatření - zřízení výkopkové v blízkosti podzemního vedení, konstrukcí a objektů vč. jejich dočasného zajištění - zřízení pod vodou, v okolí výbušnin, ve stísněných prostorech a pod. - těžení po vrstvách, pásech a po jiných nutných částech (figurách) - čerpání vody vč. čerpacích jímek, potrubí a pohotovostní čerpací soupravy (viz ustanovení k pol. 1151,2) - potřebné snížení hladiny podzemní vody - těžení a rozpojování jednotlivých balvanů - vytahování a nošení výkopku - svahování a přesvah. svahů do konečného tvaru, výměna homin v podloží a v pláni znehodnocené klimatickými vlivy - eventuelně nutné druhotné rozpojení odstředěné hominy - ruční výkopkyvky, odstranění kořenů a napadávek - pažení, vzepření a rozepření vč. přepážování (výjma štětových stěn) - úpravu, ochranu a očištění dna, základové spáry, stěn a svahů - odvedení nebo obvedení vody v okolí výkopkové a ve výkopkové - třídění výkopku - veškeré pomocné konstrukce umožňující provedení výkopkyvky (příjezdy, sjezdy, nájezdy, lešení, podpěr. konstr., přemostění, zpevněné plochy, zakrytí a pod.) - nezahrnuje uložení zeminy (na skládku, do násypu) sni poplatky za skládku, vykazuje se v položce 01411**				
7	17481		ZÁSYP JAM A RYH Z NAKUPOVANÝCH MATERIÁLŮ	M3	56,280	1 000,00	56 280,00
			72,4-12,4-3,72=56,280 [A] položka zahrnuje: - kompletní provedení zemní konstrukce včetně nákupu a dopravy materiálu dle zadávací dokumentace - úprava ukládaného materiálu vřícením, tříděním, promícháním nebo vysušením, příp. jiné úpravy za účelem zlepšení jeho mech. vlastností - hutnění i různé míry hutnění - ošetření úložišť po celou dobu práce v něm vč. klimatických opatření - zřízení v okolí vedení, konstrukcí a objektů a jejich dočasné zajištění - zřízení provádění vč. hutnění ve zřízených podmínkách a stísněných prostorech - zřízené ukládání sypaniny pod vodu - ukládání po vrstvách a po jiných nutných částech (figurách) vč. dosypávek - spouštění a nošení materiálu - výměna částí zemní konstrukce znehodnocené klimatickými vlivy - udržování úložišť a jeho ochrana proti vodě - odvedení nebo obvedení vody v okolí úložišť a v úložišti - veškeré pomocné konstrukce umožňující provedení zemní konstrukce (příjezdy, sjezdy, nájezdy, lešení, podpěrné konstrukce, přemostění, zpevněné plochy, zakrytí a pod.)				
8	17581		OBSYP POTRUBÍ A OBJEKTŮ Z NAKUPOVANÝCH MATERIÁLŮ	M3	12,400	1 000,00	12 400,00
			14*1,2*0,5+2*2*0,5+2*2*0,5=12,400 [A]				

M.

		<p>položka zahrnuje:</p> <ul style="list-style-type: none"> - kompletní provedení zemní konstrukce včetně nábupku a dopravy materiálu dle zadávací dokumentace - úprava ukládaného materiálu vřícením, třídáním, promícháním nebo vysoušením, příp. jiné úpravy za účelem zlepšení jeho mech. vlastností - hutnění i různé míry hutnění - ošetření úložiště po celou dobu práce v něm vč. klimatických opatření - zřízení v okolí vedení, konstrukcí a objektů a jejich dočasné zajištění - zřízení provádění vč. hutnění ve zvláštních podmínkách a stísněných prostorech - zřízení ukládaní sypaniny pod vodu - ukládaní po vrstvách a po jiných nutných částech (figurách) vč. dosypávek - spouštění a nošení materiálu - výměna části zemní konstrukce znehodnocené klimatickými vlivy - ruční hutnění a výplň jam a prohlubní v podloží - úprava, očištění, ochrana a zhuštění podloží - svahování, hutnění a uzavírání povrchů svahů - zřízení lavic na svazích - udržování úložiště a jeho ochrana proti vodě - odvedení nebo obvedení vody v okolí úložiště a v úložišti - veškeré pomocné konstrukce umožňující provedení zemní konstrukce (přijezdy, sjezdy, nájezdy, lešení, podpěrné konstrukce, přemostění, zpevněné plochy, zakrytí a pod.) - zemina vyřazená potrubím o DN do 180mm se od kubatury obspvů nedečetitá 				3 720,00
9	45157	<p>Vodorovné konstrukce PODKLADNÍ A VÝPLNOVÉ VRSTVY Z KAMENIVA TĚŽENÉHO</p>	M3	3,720	1 000,00	3 720,00
		<p>14*1,2*0,15+2*2*0,15+2*2*0,15=3,720 [A] lože pod UV a potrubí</p> <p>položka zahrnuje dodávku předepsaného kameniva, mimostaveništní a vnírostaveništní dopravu a jeho uložení</p> <p>není-li v zadávací dokumentaci uvedeno jinak, jedná se o nakupovaný materiál</p>				122 840,00
		<p>Komunikace PODKLADNÍ BETON TR. I</p>	M3	5,800	5 000,00	29 000,00
10	551101	<p>14*1,5*0,2+2*2*0,2+2*2*0,2=5,800 [A]</p> <ul style="list-style-type: none"> - dodání směsi v požadované kvalitě - očištění podkladu - uložení směsi dle předepsaného technologického předpisu a zhuštění vrstvy v předepsané tloušťce - zřízení vrstvy bez rozlišení šířky, pokládání vrstvy po etapách, včetně pracovních spar a spojů - úpravu napojení, ukončení - úpravu dilatačních spar včetně předepsané výzluže - nezahrnuje postřiky, nátěry - nezahrnuje úpravu povrchu krytu 				
11	56335	<p>VOZOVKOVÉ VRSTVY ZE ŠTERKODRTI TL. DO 250MM</p>	M2	24,800	300,00	7 440,00
		<p>14*1,2+2*2*2=24,800 [A]</p> <ul style="list-style-type: none"> - dodání kameniva předepsané kvality a zrnitosti - rozprostření a zhuštění vrstvy v předepsané tloušťce - zřízení vrstvy bez rozlišení šířky, pokládání vrstvy po etapách - nezahrnuje postřiky, nátěry 				
12	575A53	<p>LITY ASFALT MA I (SILNICE, DÁLNIČE) 11 TL. 40MM</p> <p>realizace ve 4 fázích, tak aby byl trvale zachován provoz na komunikaci</p> <p>16*1,8*2=57,600 [A]</p> <ul style="list-style-type: none"> - dodání směsi v požadované kvalitě - očištění podkladu - uložení směsi dle předepsaného technologického předpisu, zhuštění vrstvy v předepsané tloušťce - zřízení vrstvy bez rozlišení šířky, pokládání vrstvy po etapách, včetně pracovních spar a spojů - úpravu napojení, ukončení podél obrubníků, dilatačních zařízení, odvodňovacích proužků, odvodňovačů, vpusť, šachet a pod. - nezahrnuje postřiky, nátěry - nezahrnuje těsnění podél obrubníků, dilatačních zařízení, odvodňovacích proužků, odvodňovačů, vpusť, šachet a pod. 	M2	57,600	1 500,00	86 400,00
		<p>Potrubí POTRUBÍ Z TRUB PLASTOVÝCH ODPADNÍCH DN DO 150MM</p> <p>PP DN 150 SN 12</p> <p>veškerá montáž</p> <p>napojení na stávající stoku provede provozovatel</p> <p>15,5*1=15,500 [A]</p> <p>položky pro zholovení potrubí platí bez ohledu na sklon</p> <p>zahrnuje:</p> <ul style="list-style-type: none"> - výrobní dokumentaci (včetně technologického předpisu) - dodání veškerého trubního a pomocného materiálu (trouby, trubky, tvarovky, spojovací a těsnící materiál a pod.), podpěrných, závěsných a upevňovacích prvků, včetně potřebných úprav - úprava a příprava podkladu a podpěr, očištění a ošetření podkladu a podpěr - zřízení plně funkčního potrubí, kompletní soustavy, podle příslušného technologického předpisu - zřízení potrubí i jednotlivých částí po etapách, včetně pracovních spar a spojů, pracovního zasklení konců a pod. - úprava prostupů, průchodů šachtami a komorami, okolí podpěr a vyústění, zaústění, napojení, vyvedení a upevnění odpad, výusti - ochrana potrubí nátěrem (vč. úpravy povrchu), případně izolaci, nejsou-li tyto práce předmětem jiné položky - úprava, očištění a ošetření prostoru kolem potrubí - položky platí pro práce prováděné v prostoru zapáženém i nezapáženém a i v kolektorech, chráničkách - položky zahrnují i práce spojené s nutnými obtoky, převáděním a čerpáním vody - nezahrnuje zkoušky vodotěsnosti a televizní prohlídku 	M	15,500	1 000,00	15 500,00
13	87433					51 500,00
14	89712	<p>VPUŠTĚ KANALIZAČNÍ ULIČNÍ KOMPLETNÍ Z BETONOVÝCH DÍLCŮ</p> <p>včetně mříže pro zatížení D400</p> <p>položka zahrnuje:</p> <ul style="list-style-type: none"> - dodávku a osazení předepsaných dílů včetně mříže - výplň, těsnění a tmelení spar a spojů, - opatření povrchů betonu izolací proti zemní vlhkosti v částech, kde pňjdou do styku se zeminou nebo kamenivem, - předepsané podkladní konstrukce 	KUS	2,000	15 000,00	30 000,00
15	899525	<p>OBETONOVÁNÍ POTRUBÍ Z PROSTĚHO BETONU DO C30/37</p> <p>2*0,5=1,000 [A] obetonování napojení okolo přípojek do stoky</p>	M3	1,000	5 000,00	5 000,00

- dodání čerstvého betonu (betonové směsi) požadované kvality, jeho uložení do požadovaného tvaru při jakémkoliv hustotě výztuže, konzistenci čerstvého betonu a způsobu hutnění, ošetření a ochranu betonu,
- zhotovení nepropustného, mrazuvzdorného betonu a betonu požadované trvanlivosti a vlastností,
- užití potřebných přísad a technologií výroby betonu,
- zřízení pracovních a dilatačních spar, včetně potřebných úprav, výplně, vložek, opracování, očištění a ošetření,
- bednění požadovaných konstr. (i ztracené) s úpravou dle požadované kvality povrchu betonu, včetně odbedňovačů a odskružovačů prostředků,
- podpěrné konstr. (skruže) a lešení všech druhů pro bednění, uložení čerstvého betonu, výztuže a doplňkových konstr., včetně požadovaných otvorů, ochranných a bezpečnostních opatření a základů těchto konstrukcí a lešení,
- vytvoření kotevních čel, kapes, náhlků, a sedel,
- zřízení všech požadovaných otvorů, kapes, výklenků, prostupů, dutin, drážek a pod., včetně zřízení práce a úprav kolem nich,
- úpravy pro osazení výztuže, doplňkových konstrukcí a vybavení,
- úpravy povrchu pro položení požadované izolace, povlaků a nátěrů, případně vyspravení,
- zřízení práce u kabelových a injekčních trubek a ostatních zařízení osazovaných do betonu,
- konstrukce betonových kloubů, upevnění kotevních prvků a doplňkových konstrukcí, nářadí zabírající soudržnost betonu a bednění,
- výplň, těsnění a tmelení spar a spojů,
- opatření povrchů betonu izolací proti zemní vlhkosti v částech, kde přijdou do styku se zemínou nebo kamenivem,
- případné zřízení spojovací vrstvy u základů,
- úpravy pro osazení zařízení ochrany konstrukce proti vlivu bludných proudů

9		Ostatní konstrukce a práce			
16	96615	M3	2,000	5 000,00	10 000,00
		BOURÁNÍ KONSTRUKCÍ Z PROSTÉHO BETONU			
		včetně odvozu na skládku a uložení na skládku			
		<p>položka zahrnuje:</p> <ul style="list-style-type: none"> - rozbourání konstrukce bez ohledu na použitou technologii - veškeré pomocné konstrukce (lešení a pod.) - veškerou manipulaci s vybouranou suť a hmotami včetně uložení na skládku. <p>Nezahrnuje poplatek za skládku, který se vykazuje v položce 0141** (s výjimkou malého množství bouraného materiálu, kde je možné poplatek zahrnout do jednotkové ceny bourání – tento fakt musí být uveden v doplňujícím textu k položce)</p> <ul style="list-style-type: none"> - veškeré další práce plynoucí z technologického předpisu a z platných předpisů 			
		10 000,00			
		10 000,00			



Firma: Technifra, s.r.o.

Příloha k formuláři pro ocenění nabídky

Stavba:

2021-022 Stavební úprava přechodu u nemocnice Čáslav, ul. Jenkovská

401

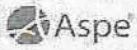
170 291,00

Rožpočet:

401 Přivěšení přechodu

Por. číslo	Kód položky	Varianta	Název položky	MJ	Množství	Cena	
						Jednotková	Celkem
1	2	3	4	5	6	9	10
	0		Všeobecné konstrukce a práce				170 291,00
1	00000002		KABEL CYKY 3C X 1,5 CYKY-J	M	15,000	42,00	630,00
2	00000040		KABEL CYKY-J 4X10	M	20,000	252,00	5 040,00
3	00000042		TRUBKA KORUGOVANÁ 75 BA	M	20,000	102,00	2 040,00
4	000001723		HRO DRÁT FeZn 10	KG	20,000	138,00	2 760,00
5	000001806		HRO SVORKA SS spojovací	KS	4,000	78,00	312,00
6	000002556		FOLIE S BLESKEM 33cm 330x100 dle zadávací dokumentace	M	20,000	22,00	440,00
7	000005672		HRO SVORKA S2a zkusební přechova	KS	2,000	78,00	156,00
8	000005800		VÝKOP RUČNĚ PRO KABELOVÉ VEDENÍ, ZPEVNĚNÉ PLOCHY realizováno po částech s ohledem na dopravní opatření a etapizaci stavby včetně odvozu a uložení na skládku	M	10,000	960,00	9 600,00
9	000005803		MONTÁŽ KABELOVÉHO VEDENÍ	M	10,000	78,00	780,00
10	000005804		MONTÁŽ ZEMNÍHO VODIČE, UZEMNĚNÍ	M	10,000	66,00	660,00
11	000005805		MONTÁŽ STOŽÁRU	KS	2,000	3 480,00	6 960,00
12	000005806		MONTÁŽ ELEKTROINSTALACE, NÁPOJENÍ	KS	38,000	45,00	1 656,00
13	000005807		STROJNÍ TECHNIKA, JEŘÁB PLOŠINA	KS	10,000	816,00	8 160,00
14	000005808		DOPRAVA, PŘESUN HMOT	KS	1,000	6 000,00	6 000,00
15	000005809		ZABEZPEČENÍ PRACOVNÍSTĚ	KS	1,000	2 400,00	2 400,00
16	000005810		REVIZE	KS	1,000	6 000,00	6 000,00
17	000005892		PISEK	M3	2,000	1 380,00	2 760,00
18	000005893		TRUBKA ZÁKLADOVÁ PRO SVÍTIDLO 300	KS	2,000	780,00	1 560,00
19	000005894		BETON ZÁKLADOVÝ PRO STOŽÁRY	M3	1,000	5 040,00	5 040,00
20	000005895		BETON ZÁKLADOVÝ PRO OBETONOVÁNÍ TRUBKY-KOMUNIKAC	KS	2,000	5 040,00	10 080,00
21	000005896		VÝKOP RUČNĚ PRO STOŽÁRY	KS	2,000	1 440,00	2 880,00
22	000005898		PÍSKOVÁNÍ, ZÁHOZ	M	10,000	78,00	780,00
23	000007474		VÝLOŽNÍK DL 2 M dle zadávací dokumentace	KS	2,000	3 960,00	7 920,00
24	000010899		STOŽAR 6m - zak. výroba dle zadávací dokumentace	KS	2,000	15 480,00	30 960,00
25	001000888		SVÍTIDLO LED 12000V	KS	2,000	16 200,00	32 400,00

		dle zadávací dokumentace				
26	001089823	STOZAROVA VYZBROJ dle zadávací dokumentace	KS	2,000	1 056,00	2 112,00
27	014101	POPLATKY ZA SKLÁDKU vytěžená zemina v místě křížení silnice II.třídy 9*0,8*1,2=8,640 [A] zahrnuje veškeré poplatky provozovatel skládky související s uložením odpadu na skládce.	M3	8,640	1 500,00	12 960,00
28	014111	POPLATKY ZA SKLÁDKU TYP S-IO (INERTNÍ ODPAD) asfaltový kryt zahrnuje veškeré poplatky provozovatel skládky související s uložením odpadu na skládce.	M3	1,530	1 500,00	2 295,00
29	014121	POPLATKY ZA SKLÁDKU TYP S-OO (OSTATNÍ ODPAD) výbourný beton v místě překopu 10*0,6*0,15=0,900 [A] zahrnuje veškeré poplatky provozovatel skládky související s uložením odpadu na skládce.	M3	0,900	1 500,00	1 350,00
30	02940	OSTATNÍ POŽADAVKY - VYPRACOVÁNÍ DOKUMENTACE - SVĚTELNĚHO POSOUZENÍ vypracování světelného posouzení na konkrétní výrobky svítidel a dalších souvisejících prvků v programu konkrétního výrobce svítidel zahrnuje veškeré náklady spojené s objednatelem požadovanými pracemi	KPL	1,000	3 600,00	3 600,00



Firma: Technifra, s.r.o.

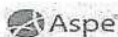
Soupis objektů s DPH

Stavba: 2021-023 - Čáslav - nový přechod pro chodce v ul. Žacká

Varianta: ZR - Základní řešení

Odbytová cena: 530 000,00
OC+DPH: 629 538,90

Objekt	Popis	OC	DPH	OC+DPH
001	Vedlejší a ostatní náklady	96 005,25	8 400,00	104 405,25
101	Přechod	219 956,75	46 190,92	266 147,67
401	Přisvětlení přechodu	214 038,00	44 947,98	258 985,98



Firma: Technifra, s.r.o.

Příloha k formuláři pro ocenění nabídky

Stavba:

2021-023 Čáslav - nový přechod pro chodce v ul. Žacká

001

96 005,25

Rozpočet:

001 Vedlejší a ostatní náklady

Poř. číslo	Kód položky	Varianta	Název položky	M.J.	Množství	Cena	
						Jednotková	Celkem
1	2	3	4	5	6	9	10
	0		Všeobecné konstrukce a práce				96 005,25
1	001424R		KOLAUDACE A PŘEDÁNÍ STAVBY zajištění kolaudace stavby (všech stavebních objektů) a předání všech stavebních objektů jejich správcům předání stavby a dokladů dotčených orgánům	KUS	1,000	10 000,00	10 000,00
2	02720		POMOC PRÁCE ZŘÍZ NEBO ZAJIŠTĚ REGULACI A OCHRANU DOPRAVY kompletní zajištění dopravně inženýrských opatření - zajištění DIR, přechodné úpravy a všech souvisejících dokumentů pro všechny etapy stavby - osazení přechodného značení - veškeré související činnosti - kompletní dodání - demontáž přechodného značení až do vydání kolaudačního souhlasu a předání stavby vlastníkovi komunikace a investorovi zahrnuje veškeré náklady spojené s objednatelem požadovanými zařízeními	KPL	1,000	20 000,00	20 000,00
3	02910		OSTATNÍ POŽADAVKY - ZEMĚMĚŘIČSKÁ MĚŘENÍ kompletní měření (vytyčení v průběhu stavby) zarměření skutečného provedení včetně vyhotovení zahrnuje veškeré náklady spojené s objednatelem požadovanými pracemi, - pro stanovení orientační investorské ceny určete jednotkovou cenu jako 1% odhadované ceny stavby	KPL	1,000	10 000,00	10 000,00
4	029113		OSTATNÍ POŽADAVKY - GEODETICKÉ ZAMĚŘENÍ - GEOMETRICKÝ PLÁN vyhotovení geometrického plánu kabelu VO a svítidel (podklad pro zanesení VB na katastr) zahrnuje veškeré náklady spojené s objednatelem požadovanými pracemi	KUS	1,000	56 005,25	56 005,25

44
D



Firma: Technifra, s.r.o.

Příloha k formuláři pro ocenění nabídky

Stavba:

2021-023 Čáslav - nový přechod pro chodce v ul. Žacká

101

219 956,75

Rozpočet:

101 Přechod

1	2	3	4	5	6	Cena		
						9	10	
Všeobecné konstrukce a práce								20 827,50
1	014101	0	POPLÁTKY ZA SKLÁDKU zemina 5,295*1,425=6,720 [A] odkopávky + výkop rýhy zahrnuje veškeré poplatky provozovateli skládky související s uložením odpadu na skládce.	M3	6,720	1 500,00	10 080,00	
2	014111	1	POPLÁTKY ZA SKLÁDKU TYP S-IO (INERTNÍ ODPAD) asfaltový kryt zahrnuje veškeré poplatky provozovateli skládky související s uložením odpadu na skládce.	M3	2,625	1 500,00	3 937,50	
3	014121	1	POPLÁTKY ZA SKLÁDKU TYP S-OO (OSTATNÍ ODPAD) beton 2,625*0,852+17*0,25*0,25=4,540 [A] podkladní beton vozovky + stávající dlažba + obrubníky včetně lože zahrnuje veškeré poplatky provozovateli skládky související s uložením odpadu na skládce.	M3	4,540	1 500,00	6 810,00	
Zemní práce								13 439,25
4	11313	1	ODSTRANĚNÍ KRYTŮ ZPEVNĚNÝCH PLOCH S ASFALTOVÝM POJIVEM včetně odvozu na skládku a uložení na skládku 0,15*(10+7,5)=2,625 [A] podší obrub Položka zahrnuje veškerou manipulaci s vybouranou suti a s vybouranými hmotami vč. uložení na skládku. Nezahrnuje poplatek za skládku, který se vyžaduje v položce 0141** (s výjimkou malého množství bouraného materiálu, kde je možné poplatek zahrnout do jednotkové ceny bourání – tento fakt musí být uveden v doplňujícím textu k položce).	M3	2,625	1 000,00	2 625,00	
5	11314	1	ODSTRANĚNÍ KRYTŮ ZPEVNĚNÝCH PLOCH S CEMENTOVÝM POJIVEM včetně odvozu na skládku a uložení na skládku 0,15*(10+7,5)=2,625 [A] ve vozovce podší obrub Položka zahrnuje veškerou manipulaci s vybouranou suti a s vybouranými hmotami vč. uložení na skládku. Nezahrnuje poplatek za skládku, který se vyžaduje v položce 0141** (s výjimkou malého množství bouraného materiálu, kde je možné poplatek zahrnout do jednotkové ceny bourání – tento fakt musí být uveden v doplňujícím textu k položce).	M3	2,625	1 500,00	3 937,50	
6	11318	1	ODSTRANĚNÍ KRYTŮ ZPEVNĚNÝCH PLOCH Z DLAŽDIC včetně odvozu na skládku a uložení na skládku 2*0,06=0,120 [A] (7+3+2,2)*0,06=0,732 [B] Celkem: A+B=0,852 [C] Položka zahrnuje veškerou manipulaci s vybouranou suti a s vybouranými hmotami vč. uložení na skládku. Nezahrnuje poplatek za skládku, který se vyžaduje v položce 0141** (s výjimkou malého množství bouraného materiálu, kde je možné poplatek zahrnout do jednotkové ceny bourání – tento fakt musí být uveden v doplňujícím textu k položce).	M3	0,852	1 000,00	852,00	
7	11352	1	ODSTRANĚNÍ CHODNÍKOVÝCH A SILNÍČNÍCH OBRUBNÍKŮ BETONOVÝCH včetně odvozu na skládku a uložení na skládku 1*(7,5)+(1+7,5)=17,000 [A] silniční a záhonový Položka zahrnuje veškerou manipulaci s vybouranou suti a s vybouranými hmotami vč. uložení na skládku. Nezahrnuje poplatek za skládku, který se vyžaduje v položce 0141** (s výjimkou malého množství bouraného materiálu, kde je možné poplatek zahrnout do jednotkové ceny bourání – tento fakt musí být uveden v doplňujícím textu k položce).	M	17,000	100,00	1 700,00	
8	12383	1	ODKOP PRO SPOD STAVBU SILNICE A ŽELEZNIC TR. II včetně odvozu na skládku a uložení na skládku 35,3*0,15=5,295 [A] položka zahrnuje: - vodorovná a svislá doprava, přemístění, přeložení, manipulace s výkopkem - kompletní provedení výkopky nezapažené i zapážené - ošetření výkopště po celou dobu práce v něm vč. klimatických opatření - zřízení výkopávek v blízkosti podzemního vedení, konstrukcí a objektů vč. jejich dočasného zajištění - zřízení pod vodou, v okolí výbušnin, ve stísněných prostorech a pod. - ležení po vřstvách, pásech a po jiných nutných částech (figurách) - čerpání vody vč. čerpacích jímek, potrubí a pohotovostní čerpací soupravy (viz ustanovení k pol. 1151,2) - potřebné snížení hladiny podzemní vody - ležení a rozpojování jednotlivých balvanů - vyřahování a nošení výkopku - svahování a přesvah. svahů do konečného tvaru, výměna hornin v podloží a v pláni znehodnocené klimatickými vlivy - eventuelně nutné druhotné rozpojení odstřelené horniny - ruční výkopky, odstranění kořenů a napadávek - pažení, vzepření a rozepření vč. přepážování (výjma štětových stěn) - úpravu, ochranu a očištění dna, základové spáry, stěn a svahů - zhutnění podloží, případně i svahů vč. svahování - zřízení stupňů v podloží a lavic na svazích, není-li pro tyto práce zřízena samostatná položka - udržování výkopště a jeho ochrana proti vodě - odvedení nebo obvedení vody v okolí výkopště a ve výkopšti - řízení výkopku - veškeré pomocné konstrukce umožňující provedení výkopky (příjezdy, sjezdy, nájezdy, lešení, podpěr, konstr., přemostění, zpevněné plochy, zakrytí a pod.) - nezahrnuje uložení zeminy (na skládku, do náspy) ani poplatky za skládku, vyžadují se v položce 0141**	M3	5,295	500,00	2 647,50	
9	12573	1	VYKOPÁVKY ZE ZEMNÍKŮ A SKLADEK TR. I 7*0,5*0,1=0,350 [A] získání omnice s odvozem na stavbu - omnice získaná při stavbě	M3	0,350	160,00	52,50	

17

		<p>položka zahrnuje:</p> <ul style="list-style-type: none"> - vodorovná a svislá doprava, přemístění, přeložení, manipulace s výkopkem - kompletní provedení výkopky nezapažené i zapažené - ošetření výkopště po celou dobu práce v něm vč. klimatických opatření - zřízení výkopávek v blízkosti podzemního vedení, konstrukcí a objektů vč. jejich dočasného zajištění - zřízení pod vodou, v okolí výbušnin, ve stísněných prostorech a pod. - příplatek za lepkovost - těžení po vrstvách, pásech a po jiných nutných částech (figurách) - čerpání vody vč. čerpacích jimek, potrubí a pohotovostní čerpací soupravy (viz ustanovení k pol. 1151.2) - potřebné snížení hladiny podzemní vody - těžení a rozpojování jednotlivých balvanů - vytahování a nošení výkopku - ruční výkopky, odstranění kořenů a napadávek - pažení, vzepření a rozeprání vč. přepážování (výjma štětových stěn) - úpravu, ochranu a očištění dna, základové spáry, stěn a svahů - udržování výkopště a jeho ochrana proti vodě - odvedení nebo obvedení vody v okolí výkopště a ve výkopšti - lífidání výkopku - veškeré pomocné konstrukce umožňující provedení výkopky (přijezdy, sjezdy, nájezdy, lešení, podpěr, konstr., přemostění, zpevněné plochy, zakrytí a pod.) <p>položka nezahrnuje:</p> <ul style="list-style-type: none"> - práce spojené s obtírkou zeminy 				
10	13273	<p>HLOUBENÍ RYH ŠÍŘ DO 2M PAŽ I NEPAŽ TR. I</p> <p>včetně odvozu na skládku a uložení na skládku</p> <p>19*0,5*0,15=1,425 [A] výkop pro obruby</p> <p>položka zahrnuje:</p> <ul style="list-style-type: none"> - vodorovná a svislá doprava, přemístění, přeložení, manipulace s výkopkem - kompletní provedení výkopky nezapažené i zapažené - ošetření výkopště po celou dobu práce v něm vč. klimatických opatření - zřízení výkopávek v blízkosti podzemního vedení, konstrukcí a objektů vč. jejich dočasného zajištění - zřízení pod vodou, v okolí výbušnin, ve stísněných prostorech a pod. - příplatek za lepkovost - těžení po vrstvách, pásech a po jiných nutných částech (figurách) - čerpání vody vč. čerpacích jimek, potrubí a pohotovostní čerpací soupravy (viz ustanovení k pol. 1151.2) - potřebné snížení hladiny podzemní vody - těžení a rozpojování jednotlivých balvanů - vytahování a nošení výkopku - svahování a přesvah. svahů do konečného tvaru, výměna hornin v podloží a v pláni znehodnocené klimatickými vlivy - ruční výkopky, odstranění kořenů a napadávek - pažení, vzepření a rozeprání vč. přepážování (výjma štětových stěn) - úpravu, ochranu a očištění dna, základové spáry, stěn a svahů - odvedení nebo obvedení vody v okolí výkopště a ve výkopšti - lífidání výkopku - veškeré pomocné konstrukce umožňující provedení výkopky (přijezdy, sjezdy, nájezdy, lešení, podpěr, konstr., přemostění, zpevněné plochy, zakrytí a pod.) - nezahrnuje uložení zeminy (na skládku, do násypu) ani poplatky za skládku, vykazují se v položce 8.0141** 	M3	1,425	350,00	498,75
11	18110	<p>ÚPRAVA PLÁNĚ SE ZHUTNĚNÍM V HORNINĚ TR. I</p> <p>položka zahrnuje úpravu pláňe včetně vyrovnání výškových rozdílů. Míru zhutnění určuje projekt.</p>	M2	35,300	20,00	706,00
12	18130	<p>ÚPRAVA PLÁNĚ BEZ ZHUTNĚNÍ</p> <p>srovnání trávníku a okolního terénu</p> <p>podél obrub u rybníka</p>	M2	3,500	20,00	70,00
13	18232	<p>položka zahrnuje úpravu pláňe včetně vyrovnání výškových rozdílů</p> <p>ROZPROSTŘENÍ ORNICE V ROVINĚ V TL. DO 0,15M</p> <p>podél obrub u rybníka</p> <p>7*0,5=3,500 [A]</p>	M2	3,500	50,00	175,00
14	18241	<p>položka zahrnuje:</p> <ul style="list-style-type: none"> - nutné přemístění ornice z dočasných skládek vzdálených do 50m - rozproštění ornice v předepsané tloušťce v rovině a ve svahu do 1:5 <p>ZALOŽENÍ TRÁVNÍKU RUCNÍM VÝSEVEM</p> <p>podél obrub u rybníka</p> <p>7*0,5=3,500 [A]</p> <p>Zahrnuje dodání předepsané travní směsi, její výsev na ornici, zalévání, první pokosení, to vše bez ohledu na sklon terénu</p>	M2	3,500	50,00	175,00
2		Zaklady				3 530,00
15	21461C	<p>SEPARAČNÍ GEOTEXTILIE DO 300G/M2</p> <p>102 B</p> <p>Položka zahrnuje:</p> <ul style="list-style-type: none"> - dodávku předepsané geotextilie - úpravu, očištění a ochranu podkladu - přichycení k podkladu, případně zajištění - úpravy spojů a zajištění okrajů - úpravy pro odvodnění - nutné přesahy - mimostaveništní a vnitrostaveništní dopravu 	M2	35,300	100,00	3 530,00
4		Vodorovné konstrukce				8 425,00
16	451314	<p>PODKLADNÍ A VÝPLŇOVÉ VRSTVY Z PROSTĚHO BETONU C25/30</p> <p>8,5*0,25*0,2=0,425 [A] rozšířené betonové lože u obruby</p> <p>6*1,4*0,15=1,260 [B] obnova krytu po případném překopu - kabel VO</p> <p>Celkem: A+B=1,685 [C]</p>	M3	1,685	5 000,00	8 425,00

- dodání čerstvého betonu (betonové směsi) požadované kvality, jeho uložení do požadovaného tvaru při jakémkoliv hustotě výtluže, konzistenci čerstvého betonu a způsobu hutnění, ošetření a ochranu betonu,
- zhotovení nepropustného, mrazuvzdorného betonu a betonu požadované trvanlivosti a vlastností,
- užití potřebných přísad a technologií výroby betonu,
- zřízení pracovních a dilatačních spar, včetně potřebných úprav, výplně, vlozek, opracování, očištění a ošetření,
- bednění požadovaných konstr. (i ztracené) s úpravou dle požadované kvality povrchu betonu, včetně odbedňovačů a odskrúžovacích prostředků,
- podpěrné konstr. (skruže) a lešení všech druhů pro bednění, uložení čerstvého betonu, výtluže a doplňkových konstr., vě. požadovaných otvorů, ochranných a bezpečnostních opatření a základů těchto konstrukcí a lešení,
- vytvoření kotevních čel, kapes, náltků, a sedel,
- zřízení všech požadovaných otvorů, kapes, výklenků, proslupů, dutin, drážek a pod., vě. zřízení práce a úprav kolem nich,
- úpravy pro osazení výtluže, doplňkových konstrukcí a vybavení,
- úpravy povrchu pro položení požadované izolace, povláků a nátěrů, případně vyspravení,
- zřízení práce u kabelových a injektážních trubek a ostatních zařízení osazovaných do betonu,
- konstrukce betonových kloubů, upevnění kotevních prvků a doplňkových konstrukcí,
- nátěry zabraňující soudržnost betonu a bednění,
- výplň, těsnění a lmenění spar a spojů,
- opatření povrchů betonu izolací proti zemní vlhkosti v částech, kde přijdou do styku se zeminou nebo kamenivem,
- případné zřízení spojovací vrstvy u základů,
- úpravy pro osazení zařízení ochrany konstrukce proti vlivu bludných proudů

5		Komunikace			123 160,00
17	56332	VOZOVKOVÉ VRSTVY ZE ŠTĚRKODRTI TL. DO 100MM	M2	18,000	2 700,00
		(17+19)*0,5=18,000 [A] pod obruby			
		- dodání kameniva předepsané kvality a zrnitosti			
		- rozprostření a zhutnění vrstvy v předepsané tloušťce			
		- zřízení vrstvy bez rozlišení šířky, pokládání vrstvy po etapách			
		- nezahnuje postřiky, nátěry			
18	56333	VOZOVKOVÉ VRSTVY ZE ŠTĚRKODRTI TL. DO 150MM	M2	35,300	7 060,00
		8,5+22=30,500 [A] chodník			
		6*0,8=4,800 [B] obnova krytu po případném překopu VO			
		Celkem: A+B=35,300 [C]			
		- dodání kameniva předepsané kvality a zrnitosti			
		- rozprostření a zhutnění vrstvy v předepsané tloušťce			
		- zřízení vrstvy bez rozlišení šířky, pokládání vrstvy po etapách			
		- nezahnuje postřiky, nátěry			
19	574A04	ASFALTOVÝ BETON PRO OBRUSNÉ VRSTVY ACO 11+, 11S	M3	1,200	24 000,00
		(6*2*0,05)*2=1,200 [A] pokládka po překopu VO			
		- dodání směsi v požadované kvalitě			
		- očištění podkladu			
		- uložení směsi dle předepsaného technologického předpisu, zhutnění vrstvy v předepsané tloušťce			
		- zřízení vrstvy bez rozlišení šířky, pokládání vrstvy po etapách, včetně pracovních spar a spojů			
		- úpravu napojení, ukončení podél obrubníků, dilatačních zařízení, odvodňovacích proužků, odvodňovačů, vpustí, šachet a pod.			
		- nezahnuje postřiky, nátěry			
		- nezahnuje těsnění podél obrubníků, dilatačních zařízení, odvodňovacích proužků, odvodňovačů, vpustí, šachet a pod.			
20	575A53	LITÝ ASFALT MA I (SILNICE, DÁLNICE) 11 TL. 40MM	M2	42,000	63 000,00
		(10,5+7,5)*0,5*2=18,000 [A] podél obrub 2 vrstvy			
		6*2*2=24,000 [B] obnova krytu silnice po případném překopu (kabel VO)			
		Celkem: A+B=42,000 [C]			
		- dodání směsi v požadované kvalitě			
		- očištění podkladu			
		- uložení směsi dle předepsaného technologického předpisu, zhutnění vrstvy v předepsané tloušťce			
		- zřízení vrstvy bez rozlišení šířky, pokládání vrstvy po etapách, včetně pracovních spar a spojů			
		- úpravu napojení, ukončení podél obrubníků, dilatačních zařízení, odvodňovacích proužků, odvodňovačů, vpustí, šachet a pod.			
		- nezahnuje postřiky, nátěry			
		- nezahnuje těsnění podél obrubníků, dilatačních zařízení, odvodňovacích proužků, odvodňovačů, vpustí, šachet a pod.			
21	582611	KRYTY Z BETON DLAŽDIC SE ZÁMKEM ŠEDÝCH TL. 60MM DO LOŽE Z KAM	M2	22,000	13 200,00
		7+15=22,000 [A]			
		- dodání dlažebního materiálu v požadované kvalitě, dodání materiálu pro předepsané lože v tloušťce předepsané dokumentací a pro předepsanou výplň spar			
		- očištění podkladu			
		- uložení dlažby dle předepsaného technologického předpisu včetně předepsané podkladní vrstvy a předepsané výplně spar			
		- zřízení vrstvy bez rozlišení šířky, pokládání vrstvy po etapách			
		- úpravu napojení, ukončení podél obrubníků, dilatačních zařízení, odvodňovacích proužků, odvodňovačů, vpustí, šachet a pod., nestanoví-li zadávací dokumentace jinak			
		- nezahnuje postřiky, nátěry			
		- nezahnuje těsnění podél obrubníků, dilatačních zařízení, odvodňovacích proužků, odvodňovačů, vpustí, šachet a pod.			
22	58261A	KRYTY Z BETON DLAŽDIC SE ZÁMKEM BAREV RELIÉF TL. 60MM DO LOŽE Z KAM	M2	8,500	10 200,00
		3,3+3+2=8,500 [A]			
		- dodání dlažebního materiálu v požadované kvalitě, dodání materiálu pro předepsané lože v tloušťce předepsané dokumentací a pro předepsanou výplň spar			
		- očištění podkladu			
		- uložení dlažby dle předepsaného technologického předpisu včetně předepsané podkladní vrstvy a předepsané výplně spar			
		- zřízení vrstvy bez rozlišení šířky, pokládání vrstvy po etapách			
		- úpravu napojení, ukončení podél obrubníků, dilatačních zařízení, odvodňovacích proužků, odvodňovačů, vpustí, šachet a pod., nestanoví-li zadávací dokumentace jinak			
		- nezahnuje postřiky, nátěry			
		- nezahnuje těsnění podél obrubníků, dilatačních zařízení, odvodňovacích proužků, odvodňovačů, vpustí, šachet a pod.			
23	587206	PŘEDLAŽDĚNÍ KRYTU Z BETONOVÝCH DLAŽDIC SE ZÁMKEM	M2	5,000	3 000,00

v místě stávajícího sjezdu a napojení na stávající chodník

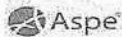
- pod pojmem "předláždění" se rozumí rozebrání stávající dlažby a pokládka dlažby ze stávajícího dlažebního materiálu (bez dodávky nového)

- zahrnuje nezbytnou manipulaci s tímto materiálem (nakládání, doprava, složení, očištění)

- dodání a rozproštění materiálu pro lože a jeho tloušťku předepsanou dokumentací a pro předepsanou výplň spar

- eventuelní doplnění plochy s použitím nového materiálu se vyžaduje v položce č. 582

9		Ostatní konstrukce a práce	50 575,00			
24	914131	DOPRAVNÍ ZNAČKY ZÁKLADNÍ VELIKOSTI OCELOVÉ FOLIE TR 2 - DODÁVKA A MONTÁŽ 2xIP6 kompletní uchycení na stožár VO	KUS	2,000	3 500,00	7 000,00
25	915111	VODOROVNÉ DOPRAVNÍ ZNAČENÍ BARVOU HLADKÉ - DODÁVKA A POKLÁDKA položka zahrnuje: - dodávku a montáž značek v požadovaném provedení	M2	13,500	150,00	2 025,00
26	915211	VODOROVNÉ DOPRAVNÍ ZNAČENÍ PLASTEM HLADKÉ - DODÁVKA A POKLÁDKA 0,5*4*6=12,000 [A] plocha přechodu (5+3+2+2)*0,125=1,500 [B] vodící čáry před přechodem a za přechodem Celkem: A+B=13,500 [C] položka zahrnuje: - dodání a pokládku nátěrového materiálu (měří se pouze natíraná plocha) - předznačení a reflexní úpravu	M2	13,500	500,00	6 750,00
27	917211	ZÁHONOVÉ OBRUBY Z BETONOVÝCH OBRUBNÍKŮ ŠÍŘ 50MM 7,5*9,5=17,000 [A] Položka zahrnuje: dodání a pokládku betonových obrubníků o rozměrech předepsaných zadávací dokumentací betonové lože i boční betonovou opěrku.	M	17,000	500,00	8 500,00
28	917224	SILNIČNÍ A CHODNÍKOVÉ OBRUBY Z BETONOVÝCH OBRUBNÍKŮ ŠÍŘ 150MM 11,5*7,5=19,000 [A] Položka zahrnuje: dodání a pokládku betonových obrubníků o rozměrech předepsaných zadávací dokumentací betonové lože i boční betonovou opěrku.	M	19,000	500,00	9 500,00
29	919111	REZÁNÍ ASFALTOVÉHO KRYTJU VOZOVEK TL DO 50MM 10,5+0,5+0,5+7,5+0,5+0,5=20,000 [A] při vybourání krytu a vybudování obrub 10,5+0,5+0,5+7,5+0,5+0,5=20,000 [B] závěrečné prožltnutí spáry pro zalití 6*2=12,000 [C] po překopu silnice Celkem: A+B+C=52,000 [D] položka zahrnuje řezání vozovkové vrstvy v předepsané tloušťce, včetně spotřeby vody	M	52,000	200,00	10 400,00
30	931324	TĚSNĚNÍ DILATAČ SPAR ASF ZÁLIVKOU MODIFIK PRŮR DO 400MM2 10,5+0,5+0,5+7,5+0,5+0,5=20,000 [B] závěrečné prožltnutí spáry pro zalití 6*2=12,000 [C] po překopu silnice Celkem: B+C=32,000 [D] položka zahrnuje dodávku a osazení předepsaného materiálu, očištění ploch spáry před úpravou, očištění okolí spáry po úpravě nezahrnuje těsnící profil	M	32,000	200,00	6 400,00



Firma: Technifra, s.r.o.

Příloha k formuláři pro ocenění nabídky

Stavba:

2021-023 Čáslav - nový přechod pro chodce v ul. Žacká

401

214 038,00

Rožpočet:

401 Přivěšení přechodu

Poř. číslo	Kód položky	Varianta	Název položky	MJ	Množství	Cena	
						Jednotková	Celkem
1	2	3	4	5	6	7	8
	0		Všeobecné konstrukce a práce				196 278,00
1	000000002		KABEL CYKY 3C X 1,5 CYKY-J	M	20,000	42,00	840,00
2	000000040		KABEL CYKY-J 4X10	M	35,000	252,00	8 820,00
3	000000942		TRUBKA KORUGOVANÁ 75 BA	M	30,000	102,00	3 060,00
4	000001723		HRO DRAT FeZn 10	KG	35,000	138,00	4 830,00
5	000001806		HRO SVORKA SS spojovací	KS	6,000	78,00	468,00
6	000002556		FOLIE S BLESKEM 33cm 330x100 dle zadávací dokumentace	M	30,000	22,00	660,00
7	000005672		HRO SVORKA SZa zkusební plechova	KS	2,000	78,00	156,00
8	000005800		VÝKOP RUCNĚ PRO KABELOVÉ VEDENÍ, ZPEVNĚNÉ PLOCHY realizováno po částech s ohledem na dopravní opatření a etapizaci stavby včetně odvozu a uložení na skládku (konstrukční vrstvy vozovky), včetně vybourání vozovky	M	24,000	960,00	23 040,00
9	000005803		MONTÁŽ KABELOVÉHO VEDENÍ	M	24,000	78,00	1 872,00
10	000005804		MONTÁŽ ZEMNÍHO VODIČE, UZEMNĚNÍ	M	24,000	66,00	1 584,00
11	000005805		MONTÁŽ STOŽÁRU	KS	2,000	3 480,00	6 960,00
12	000005806		MONTÁŽ ELEKTROINSTALACE, NÁPOJENÍ	KS	36,000	46,00	1 656,00
13	000005807		STROJNÍ TECHNIKA, JERÁB PLOŠINA	KS	10,000	816,00	8 160,00
14	000005808		DOPRAVA, PŘESUN HMOT	KS	1,000	6 000,00	6 000,00
15	000005809		ZABEZPEČENÍ PRACOVIŠTĚ	KS	1,000	2 400,00	2 400,00
16	000005810		REVIZE	KS	1,000	6 000,00	6 000,00
17	000005892		PISEK	M3	2,000	1 380,00	2 760,00
18	000005893		TRUBKA ZÁKLADOVÁ PRO SVÍTIDLO 300	KS	2,000	780,00	1 560,00
19	000005894		BETON ZÁKLADOVÝ PRO STOŽÁRY	M3	1,000	5 040,00	5 040,00
20	000005895		BETON ZÁKLADOVÝ PRO OBETONOVÁNÍ TRUBKY-KOMUNIKAC	KS	2,000	5 040,00	10 080,00
21	000005896		VÝKOP RUCNĚ PRO STOŽÁRY	KS	2,000	1 140,00	2 280,00
22	000005898		PÍSKOVÁNÍ, ZÁHOZ	M	25,000	78,00	1 950,00
23	000007474		VÝLOŽNÍK DL. 1,5 M dle zadávací dokumentace	KS	2,000	2 640,00	5 280,00
24	000010899		STOŽAR 6m - zak.výroba dle zadávací dokumentace	KS	2,000	15 480,00	30 960,00

25	00100888	SVITIDLO LED PŘECHODOVÉ PRAVOSTRANNÉ dle zadávací dokumentace	KS	2,000	15 000,00	30 000,00
26	001089823	STOZAROVA VYBROJ dle zadávací dokumentace	KS	2,000	1 056,00	2 112,00
27	014101	POPLATKY ZA SKLÁDKU vytýžená zemina v místě křížení silnice II.třidy 9*0,8*1,2=8,640 [A] zahrnuje veškeré poplatky provozovateli skládky související s uložením odpadu na skládce.	M3	8,640	1 500,00	12 960,00
28	014111	POPLATKY ZA SKLÁDKU TYP S-IO (INERTNÍ ODPAD) asfaltový kryt zahrnuje veškeré poplatky provozovateli skládky související s uložením odpadu na skládce.	M3	1,530	1 500,00	2 295,00
29	014121	POPLATKY ZA SKLÁDKU TYP S-OO (OSTATNÍ ODPAD) vybouraný beton v místě překopu zahrnuje veškeré poplatky provozovateli skládky související s uložením odpadu na skládce.	M3	1,530	1 500,00	2 295,00
30	02940	OSTATNÍ POŽADAVKY - VYPRACOVÁNÍ DOKUMENTACE - SVĚTELNÉHO POSOUZENÍ vypracování světelného posouzení na konkrétní výrobky svítidel a dalších souvisejících prvků v programu konkrétního výrobce svítidel zahrnuje veškeré náklady spojené s objednatelům požadovanými pracemi	KPL	1,000	3 600,00	3 600,00
31	03721	VYTÝČENÍ PLYNOVODŮ A KABELOVÝCH SÍTÍ včetně zjištění hloubky uložení plynovodu zahrnuje objednatelům povolené náklady na požadovaná zařízení zhotovitele	KPL	1,000	2 400,00	2 400,00
32	03730	POMOC PRÁCE ZA JÍŠT NEBO ZRÍZ OCHRANU INŽENYRSKÝCH SÍTÍ - průzkumné sondy na NTL plynovod vedle komunikace - prověření polohy a průzkumná sonda na STL plynovod v komunikaci - prověření hloubky uložení a skutečné prostorové polohy - kompletní dodání - vybourání nezbytné konstrukce vozovky, provedení sondy/odvoz výkopku na skládku, obsypy, folie, zásypy z nakupovaného materiálu, obnova konstrukčních vrstev vozovky zahrnuje objednatelům povolené náklady na požadovaná zařízení zhotovitele	KPL	1,000	3 600,00	3 600,00
33	141733	Zemní práce PROTLAČOVÁNÍ POTRUBÍ Z PLAST HMOT DN DO 150MM položka zahrnuje dodávku protláčaného potrubí a veškeré pomocné práce (startovací zařízení, startovací a cílová jáma, opěrné a vodící bloky a pod.)	M	8,000	2 220,00	17 760,00
						17 760,00

53
A